



2020年応募入賞作品「色彩の絨毯」(木祖村やぶはら高原) 撮影者：坪井祐様(木祖村)

## 特集 第47回通常総代会開催

～「なくてはならないJA」をめざし、地域農業の振興とくらしの活動を強化～

- 営農情報だより…(家庭菜園アドバイス) 夏野菜の管理について
- 農薬危害防止運動実施中！  
～農薬を適正に使用して「農作物・生産者・環境」の三つの安全を守りましょう～
- 手軽に健康 手指体操…中指シーソーで夜はぐっすり
- JA共済こどもくらぶ会員募集案内
- 令和3年度新採用職員募集案内



### コロナ禍の花き地産地消を応援 来店客や行政職員、JA役職員らにアルストロメリアを販売

JA木曽は、新型コロナウイルスの影響で需要が落ち込んでいる花きの生産者支援に取り組んでいます。管内産アルストロメリアの花束を全支所で窓口来店客に販売したり、管内の行政職員、JA役職員らにも呼びかけて注文を取りまとめ、各職場に届けました。

支援は6月10日から同月末にかけて取り組み、1,500束（1束5本）販売しました。県木曾合同庁舎の職員をはじめ、郡内の町村役場職員からは約500束の多くの注文がありました。



アルストロメリアを買い求める来店者（木曽福島支所）



作業所でラッピングをする木下社長

アルストロメリアは花き生産事業を行っている（有）信州グリーンサポート（木曽町三岳）が栽培しています。例年だと秋から春にかけての需要が多く、その需要期に新型コロナウイルス感染の影響で市場単価が低迷し、出荷減少に陥りました。同社代表取締役の木下穂積さんは「今回生産者支援で皆さんに購入してもらえれば、地元での消費拡大につながるし、世の中の沈んだ雰囲気の中で家庭で花を飾って和んでもらえればうれしい」と話しました。

### 6月家畜市、コロナ禍で取引低調

6月4日 JA全農長野主催・長野県中央家畜市場（木曽町伊谷）の定例の6月市場が開催され、和牛子牛304頭が上場し、296頭の取引が成立しました。子牛全体の平均価格は前回4月市場から28,472円下げて634,600円（税込み）となりました。和牛枝肉相場の低迷が長期化し、全国的に和牛子牛価格の下落が続いている中、去勢牛が前回平均を大きく下回りました。せり前に行われた子牛共進会の木曽管内の結果は次の通りです（敬称略）。去勢牛＝最優秀賞 黒畑康弘（木曽町）、優秀賞 田中恒臣（同）、林孝政（南木曽町）。



子牛共進会で最優秀賞を受賞した黒畑さんの去勢牛

### 感染対策を行い、各地で稲作現地指導会

JA農業生活部農事園芸課は、6月15日から7月1日まで木曽農業農村支援センターと合同による稲作現地指導会を郡内92会場で行いました。その地区にあった適正な水稻管理の徹底を周知し、安全・安心な米作りをめざし、各会場では新型コロナ感染防止対策をしながら説明を行いました。今年は暖冬の影響でカメムシ等の発生が多くなると予想され、「カメムシ防除は、出穂2週間前頃の畦畔草刈りと出穂期間間近の草刈り禁止を励行した適期草刈りと適期防除の組み合わせにより行い、カメムシの抑制に努めてほしい」と呼びかけました。



指導会に集まった生産者（上松町吉野）

皆様からの情報提供をお待ちしています。  
JA木曾企画管理部 ☎0264-22-2128

## 木曾町中学校で車いす体験学習を指導

6月9日 JA木曾介護センターは、木曾町中学校3年生を対象に木曾町社協と合同で行っている「高齢者や障害者の身体と心を理解する疑似体験と車いす介助の方法」を学ぶ体験学習を指導しました。車いす体験の指導を担当するJA介護センター職員が、車いすの仕組みや操作上の注意について説明し、特に乗る人の不安を思いやり、こまめに声掛けをしながらゆっくりと操作することの大切さを教えました。生徒たちは二人一組で操作と乗車を交互に体験し、特に「段差のある所での操作が難しかった」と話していました。



段差での車いす操作を体験する生徒

## 小菊生産者のほ場巡回講習を実施

6月11日 8月の盆出荷に向けて栽培している小菊生産者の畑を巡回して生育状況などの確認を行うほ場巡回講習会に生産者7人が参加しました。福島地区2件と大桑地区3件のほ場を巡回し、1カ月前の5月に追肥と土寄せについての講習会を受けた後に丈が伸びて成長したほ場を見学しました。JA全農長野の北沢高則監理役が各ほ場の小菊の生育状況を確認し、出荷までの病害虫防除の留意点などについて指導を受けました。



小菊生産者のほ場を見学する参加者  
(大桑村和村地区)

## 南木曾支所、特殊詐欺未然に防ぎ感謝状

5月27日 JA南木曾支所は特殊詐欺被害の未然防止に貢献したとして、木曾警察署から表彰されました。

同支所の窓口に来所した70代の男性が、会員制交流サイトのフェイスブックを通じて知り合った女性から「アメリカ人にお金を振り込みたい」と依頼され、高額な振り込みを申し込みされました。支所で対応した金融窓口の女性職員が男性からの話を聞いて不審に思ったため、即刻上司に相談して特殊詐欺の疑いが高いとみて、南木曾町交番に通報し、詐欺を未然に防ぎました。



木曾警察署から感謝状を受け取る糸魚川光弘支所長

## 新茶の季節、家族総出でお茶摘み

5月23日 南木曾町田立の茶摘みが5月より始まり、JAの田立製茶工場では12日より栽培農家が摘みとった生葉の受け入れを始め、6月1日まで操業をしました。今年は4月の寒さで例年より遅めの開始となりましたが、前年を上回る13,200kg余りの生葉を加工処理しました。田立の栗畑にある片田恵さんの茶畑では恵さん夫婦、長男夫婦と子ども2人の6人家族が総出で茶摘みを行い、小学2年生になった孫が親と一緒に楽しそうに茶摘みを手伝っていました。収穫した茶は自家用に加工して使うと話していました。



家族総出で茶摘みをする片田さん家族

# 第47回 通常総代会開催

「なくてはならないJA」をめざし、地域農業の振興とくらしの活動を強化



座席の間隔を広げるなど感染防止策に取り組んだ総代会

5月29日、第47回通常総代会を木曾文化公園文化ホールで行いました。新型コロナウイルス感染拡大防止の観点から、書面議決権の行使を呼びかけ、総代506人のうち、本人出席52人、書面出席441人の総代が出席しました。令和元年度の事業報告、2年度事業計画、事業拠点再構築計画に伴う定款の変更など全8議案を可決しました。また、「持続可能な国内農業の確立と国内食糧の安定供給に関する緊急決議」を提案し承認しました。



あいさつする田屋組合長

**農業所得増大、地域活性化めざし  
役員一丸で取り組む**

冒頭挨拶した田屋万芳組合長は、「准組合員の利用規制等新たな改革圧力が懸念される中、新しい3カ年計画の2年目として大変厳しい事業展開の予測がされるが、「農をつくる」「くらしをつくる」「JAをつくる」を実践しながら「なくてはならないJA」をめざし、農業所得の増大、農業生産の拡大、地域の活性化

に向け、組合員の皆さんと対話活動を継続しながら、正念場の令和2年度を役員一丸となって取り組んでいく」と話しました。

## 第47回通常総代会提出議案

### 第1号議案

令和元年度事業報告、事業報告の附属明細書及び剰余金処分案の承認について

### 第2号議案

定款及び定款附属書総代選挙規程の変更について

### 第3号議案

農地利用集積円滑化事業規程の廃止について

### 第4号議案

信用事業規程の変更について

### 第5号議案

令和2年度事業計画並びに収支計画の設定について

### 第6号議案

役員を選任について

### 第7号議案

役員退職慰労金の支給について

### 第8号議案

令和2年度における理事及び監事の報酬決定について

## 令和元年度経常利益、計画を上回る

令和元年度は新3カ年計画初年度にあたり、農業生産基盤の強化による産地の維持、組合員とJAのつながりの強化、持続可能なJA基盤の構築に向けた取り組みを行ってまいりました。

御嶽はくさいをはじめとした野菜は激しい気象変動の影響もあり、出荷数量、単価ともに下がる結果となりました。畜産は相次ぐ大型貿易協定の発効や消費税増税などの影響により、和牛子牛の市場価格が乱高下

しました。信用共済事業は長期化している低金利政策と運用利回りの低下等により、収益の確保が厳しい状況が本年も続きました。全体的には事業管理費の圧縮により事業利益を確保することができました。

こうした中、JAを取り巻く環境を鑑み、事業と経営の見直しをすすめるとともに、元年度より導入された会計監査人監査に対応した経営管理の高度化に取り組みました。

令和元年度の決算については、厳しい事業環境であったものの、経常利益は96百万円余（計画比115.8%）を確保しました。経営の健全性を示す単体自己資本比率は、16.52%となりました。

## 令和2年度事業計画 基本方針

令和2年度の事業計画では、昨年11月の臨時総代会において承認いただいた「JA木曾事業拠点再構築計画」を本年度より順次実施し、相談機能の向上、出向く体制の強化により経営基盤の安定化と農業振興、地域貢献を継続して組合員利用者の皆様に安心してご利用いただける「なくてはならないJA」をめざします。

また、新型コロナウイルスの感染

拡大が及ぼす農業や暮らしへの不安な状況が続く中、万が一に備える観点からも今こそ自給農産物の確保と地産地消の向上、生活応援事業等を積極的にすすめる、不安解消のお役に立てるJAとなります。

## 重点項目

- ① 担い手の生産意欲の向上につながる支援と、未来を担う農業者の維持・拡大に取り組みます。
- ② 多面的相談機能の向上により地域とのつながりを強化してまいります。
- ③ 総合事業を支えるJAの経営基盤を強化します。

## 総代からのご意見・ご質問等

第5号議案の令和2年度事業計画に対する質疑において、出席総代から次のようなご意見等が出されました。

- ・ 新型コロナウイルス感染拡大防止を行いながら進める各事業の在り方や農畜産物に対するJAの支援策
- ・ 種苗法改正に対するJAの考え方と国への農政に関する改善要請希望

・ 接客応対に係わる職員教育の在り方等

コロナ禍におけるJA事業の対策や農業者支援、種苗法改正問題については、長野県下JAグループと連携して対処し、農政運動としての働きかけも実施してまいります。また組合員や地域の皆様に愛され、必要とされるJAづくりをめざした職員教育を心掛けてまいります。

## 新役員の紹介

木祖地区の寺平栄前理事が健康上の理由により退任されたことを受け、本総代会において役員選任の議決が行われ、同地区の寺平暁夫さんが新理事として選任されました。



新理事に選任された  
寺平暁夫さん



議長を務めた中田信司さん（左・開田高原）と  
田中良一さん（右・三岳）



## 家庭菜園アドバイス

### 夏野菜の管理について

7月に入り、これから夏野菜等の収穫が始まる季節となりました。より長く収穫を楽しむために今回は主な夏野菜の管理についてご紹介します。

#### ■ トマト

葉のつけ根から出る「わき芽」は、成長に合わせて次から次へと出てきます。わき芽かきをしないと茎葉が茂りすぎて花芽がつきにくくなり、風通しも悪くなるため、葉のつけ根から出てくるわき芽は全てかいておきます。

追肥は開花後、実がつき始めた頃にします。大玉トマトであれば、ついた実がピンポン玉位の大きさになった頃が追肥のタイミングです。追肥の場所は、張り出した葉の真下あたりにまきます。尚、茎が太い、葉が内側に丸まっているなど、養分過多の状態であれば、追肥は控えます。

#### ■ キュウリ

乾燥に弱いキュウリは畑を乾かさないように敷わらを敷いたり、かん水をします。同時に追肥をして樹の勢いを衰えさせないようにして、実の曲がりを防ぎます。追肥は1本目の果実が取れ始めた頃からが目安で、その後は2週間に1度のペースで追肥をします。1回目は株元に、2回目以降は畝の肩にまくようにして根の成長に合わせて追肥の場所を変えてやります。

また、収穫が始まったら株元の古い葉を取り除いてすっきりさせ、黄色に老化した葉や病害虫に侵された葉は適時取り除きます。但し、下葉を除きすぎると樹勢の低下を招きやすいので注意しましょう。

株が老化して根の活力が落ちると、奇形果が増えてくるので見つけたら早採りして、樹の負担を軽くしてやりましょう。

奇形果の主な原因は、次のようになります。

|      |                     |
|------|---------------------|
| 曲がり果 | 株の老化、摘葉しすぎ、日照不足、肥切れ |
| 尻細り果 | 水分不足                |
| くくれ果 | 草勢が低下したときに高温・乾燥が続く  |



くくれ果



尻細り果

#### ■ ナス

ナスは水で作ると言われるくらい、果実の生長には多くの水分を必要とします。株が成長して果実がついてきた頃からは、特に大量の水が必要となるため、水切れに注意して、十分に水を与えましょう。

また追肥も欠かせません。ナスは次々と収穫するので、継続的に多くの肥料が必要となります。1回目の追肥以降は、2週間に1度のペースで追肥を行い、枝葉の広がりや根の広がり方はほぼ同じなので、追肥場所は葉の先端が目安です。

#### 草勢判断の目安

|   |  |   |
|---|--|---|
| <p><b>〔長花柱花〕</b></p> <p>柱頭</p> <p>葉は上向きで、色ツヤがよい。</p> <p>花は大きい。</p> <p>茎は太い。</p> <p><b>健全</b></p> <p>柱頭が上に出ているのが正常（長花柱花）</p> | <p><b>〔中花柱花〕</b></p> <p>柱頭</p> <p>咲いている花より上に花がついていないか、ついても貧弱。</p> <p><b>栄養が不足しつつある</b></p> | <p><b>〔短花柱花〕</b></p> <p>柱頭</p> <p>咲いている花の上に展開葉が少ない。</p> <p>下葉は垂れ下がりがやすい。</p> <p><b>栄養不足</b></p> <p>栄養不足や日照不足、高温・乾燥などで草勢の弱まった時は、短花柱花（柱頭が低い花）が多くなって落花が増えることになる。そんな時は即効性の肥料を追肥するとよい。</p> |
|---|--|---|

※写真・図：タキイ種苗(株) <https://www.takii.co.jp/>

# 農薬を適正に使用して 「農作物・生産者・環境」の三つの安全を守りましょう

農薬を知る

理解する

適正に使う

農作業が本格化し、病害虫防除のための農薬使用が多くなる時期になりました。農薬による事故を未然に防ぎ、安全な農産物を作るために、以下の点に注意しましょう。

## ① 農薬使用前には、必ず農薬ラベルの内容を確認しましょう。

- ◎農薬ラベルには、その農薬の適用作物や使用量、時期、回数などの「**使用基準**」が記載されています。
- ◎散布器具の点検を行い、前回使用時の薬液が残っていないか等確認し、使用前に通水しましょう。



## ② 防除衣やマスク、ゴーグル・メガネ、手袋などの保護具を着用しましょう。

- ◎農薬事故の多くは、マスクや防除衣などの整備が不十分であったり、体調が万全でないまま作業に従事したり、強風下で散布するなど、作業者の不注意により発生しています。



## ③ 農薬が周辺に飛散しないよう、注意して防除を行いましょう。

- ◎周辺農作物や、一般住宅、畜舎などに**飛散しないよう**、風の向きや強さに気をつけるなど、細心の注意を払きましょう。
- ◎散布の際には、近くの住民や農家、散布時期、使用する農薬などを**事前に連絡**しましょう。



## ④ 農薬は鍵のかかる専用の保管庫に入れて管理しましょう。

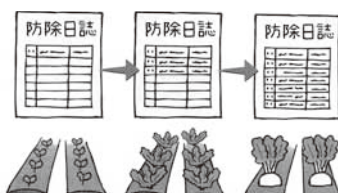
- ◎農薬の誤飲や誤使用などによる被害を防ぐため、農薬は食品などと分けて**鍵のかかる場所に保管**しましょう。
- ◎農薬をペットボトル、ガラス瓶など飲食品の空き容器などに**移し替えて保管することは絶対にしない**。



## ⑤ 散布後は散布器具をよく洗浄し、廃液を水路や河川等に流さないようにしましょう。

## ⑥ 圃場、作物ごとに農薬の使用履歴を都度記録しましょう。

- ◎散布日、農薬名(剤型)、散布した量(使用量・希釈倍数)は必ず記載しましょう。



グリーンファームだより

(価格は税込みです)

# 草刈り用品各種販売中!!

## 刈払機

### 工進 手押し式 エンジン草刈機

押すだけで草刈りできる  
ラクラク草刈り機!

30,350円



## ナイロンカッター

### ジズライザー ラクエアー 125MA

カートリッジ式の  
手動繰り出し式ナイロンカッター

2,480円



## 刈払機用チップソー

### 青龍 230mm×36P、255mm×36P

一般草刈、  
小石が多い場所に。

1枚  
2,120円



### 飛龍 230mm×36P、255mm×40P

畔草や  
雑草刈りに。

1枚  
2,120円



### 番長 230mm×36P

一般草刈、山林下  
刈用。石に強い!  
抜群の耐久性。

1枚  
2,120円



### カ丸 230mm×36P

一般草刈、山林下  
刈用。石にも強い  
耐久性。

1枚  
2,680円



7月のお休み：毎週水曜日、31日(金) … 棚卸し休業日

営業時間：午前 9：00～午後 5：00 グリーンファームきそ ☎22-3061

## JAお役立ち生活情報

### GUARDNER 「快樂固定」 腰楽ガードナーベルト



ベルトシート

伸縮性のない素材を使うことで今までにない固定力を実現。  
抜群の固定力に対する付加にも耐える強靱な仕様。  
ネットに入れて洗濯も可能。

動滑車

一つで引っ張る力を倍にする滑車を10個装備。  
女性や高齢者、どんな人でも強く引ける秘密。

調整ストラップ

引っ張るだけでベルトの締め具合を自在にコントロール。  
どの体型にも自動フィットで、まさにオーダーメイド感覚。

強力ストリング

摩擦と引っ張る力への強靱な耐久性を持つストリングを使用。  
一本で150kgの物を持ち上げる事も可能。

《注文・お問い合わせ》  
JA木曾生活センター ☎23-2112

ガードナーベルトは  
10個の動滑車 = 1/10の力で引ける! ※だから力の弱い方でも  
今までにないサポート力でガッチリ固定!  
動滑車を“一つ”挟むことに半分の力で持ち上げることができ、  
滑車の数を増やすほど、力は倍になっていきます。

### 3つの装着位置で異なる作用



#### 1. 腰周り(基本位置)：サポーター

骨盤に掛けて腰に巻き、圧倒的な固定力で  
腰をがっちり支えて安心サポート。  
自然に姿勢が良くなることで、体幹が安定し、  
目線が上がりが、全体シルエットが美しくなります。



#### 2. 骨盤(腰骨、大転子周辺)：メンテナンス

強く締めて足踏みをするだけで骨盤の正しい  
位置を意識でき、体幹にアプローチして全身の  
筋肉が動きやすくなります。強いホールドにより  
骨盤補正が自分でわずか10秒で出来ます。



#### 3. お腹周り：体幹トレーニング

通常の腹筋では鍛えられない腹横筋等に  
刺激を与え、インナーマッスルが鍛えられます。  
締めて歩けばウォーキングベルトに、  
またお腹を凹ませて効果的な加圧ドロイン  
も可能になります。

### 「快樂固定」腰楽ガードナーベルト

| サイズ | 通用サイズ(cm) | 申込番号  | 送料込 税込価格 |
|-----|-----------|-------|----------|
| S   | 60~73     | 98351 | 14,580円  |
| M   | 74~83     | 98352 |          |
| L   | 84~96     | 98353 |          |
| XL  | 97~115    | 98354 |          |

◎材質：ポリエステル・ナイロン・POM・ダイニーマ  
◎生産：中国



子育て中のみなさまにうれしいお知らせです！



# JA共済 こどもくらぶ

## 会員募集中!!



**入会金・年会費無料**

募集期間 令和2年7月末まで



**会員特典  
その1**

2ヶ月に一度、育児雑誌を無料配布！

**会員特典  
その2**

出産時のお祝いとして、こどもくらぶ特製おくるみタオルをプレゼント！

**会員特典  
その3**

各種イベントのご案内などお得な情報をお届けします！

**会員資格**

JA木曽管内在住・在勤の妊婦、または1歳までのお子さまをお持ちのお母さま。

**申込方法**

JA木曽各支所の窓口を設置している所定の申込書に必要事項をご記入の上、最寄りの窓口またはお伺いした職員へお渡しください。



**【お問い合わせ】** JA木曽 本所金融共済部 こどもくらぶ事務局（電話：0264-22-2782）  
または支所共済担当者まで

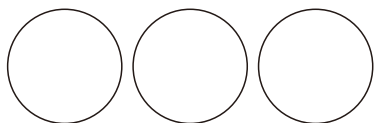
きりとり線

おもて

14ページ **「頭の体操 まちがいさがしに挑戦」** 解答用紙

7月号 No.377

答え（番号）



〒 \_\_\_\_\_ ☎ \_\_\_\_\_

ご住所 \_\_\_\_\_

お名前 \_\_\_\_\_ 男・女

\*応募の締切 7月31日(金)

\*ご応募は、お1人様1枚を有効とさせていただきます。用紙が足りない場合は各支所窓口にご用意しておりますのでお尋ねください。

\*ご記入いただいた個人情報は、景品の発送以外には使用いたしません。

\*ご意見ご要望や情報は、クイズの解答に関係なくこの用紙のウラをご利用ください。

年齢 \_\_\_\_\_ 才

こちらの用紙を切り取っていただきJA木曽本支所窓口およびA・コープきそ店舗え付けの応募箱へお出しください。



# 手軽に健康 手指体操

健康生活研究所所長  
堤 喜久雄

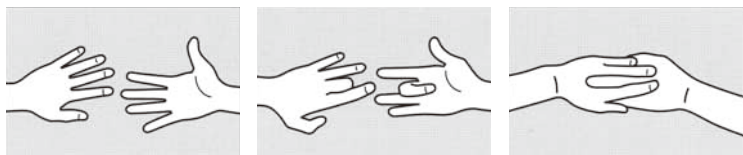
## 中指シーソーで夜はぐっすり

東洋医学では気と血液の流れ道を「経絡」といい、この経絡上につぼがあります。体の中に12本の特性を持った経絡が流れていて、全身の緊張を緩め、気持ちをやつたりさせてくれるのが、中指を通る経絡です。

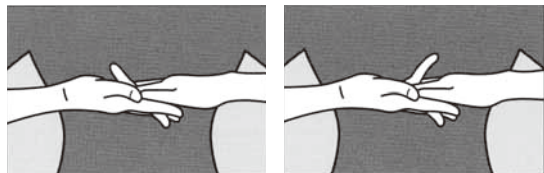
中指の指先から手のひらの中央、腕の内側を通って、心臓を包み込むように体を循環します。この経絡上のつぼは気持ちを落ち着かせ、夜も穏やかに眠ることができ、不眠症の解消にも役立つといわれています。

今回の体操は、中指同士を曲げたり伸ばしたりする動きがシーソーのように見えるのが特徴です。つぼの刺激により、夜のぐっすりした眠りへと導かれるでしょう。

### 中指だけを同時に曲げ伸ばし



- (1)右手のひらを上向きに、左手を下向きにします。(1)~(3)は自分から見た手の動きです。
- (2)そのまま、左右の中指だけを曲げ伸ばしします。この動きを15秒ほど繰り返します。このとき、他の指がつかれないように注意しましょう。
- (3)次に、左右の手を近づけて指を組み合わせ、中指同士を背中合わせにして指を伸ばし、他の指は腹合わせに重ねます。中指だけが自由に曲げ伸ばしできる状態になります。



- (4)左右の中指を同時に曲げたり伸ばしたりします。この動きを15秒ほど繰り返します。図は同時に曲げた状態です。(4)(5)は正面から見た手の動きです。
- (5)今度は、中指の片方だけを曲げてもう一方は伸ばしします。すると図のように中指の指先が同じ方向に向きます。鏡の前で確認しましょう。この動きを15秒ほど繰り返します。手を替えて、同様に(1)~(5)を行います。



# お天気カレンダー

気象予報士(株式会社ハレックス)  
檜山 靖洋

## 暑さは暦通り?!

夏真っ盛りのイメージがある8月ですが、8月の二十四節気は、7日が「立秋」で、暦の上では秋が始まります。23日は「処暑」で、暑さが収まる頃という意味になります。8月上旬に立秋となりますが、本当に秋が始まるのでしょうか。

気温の平年値を見ると、多くの所で8月上旬が一年の中で最も暑くなります。立秋のあたりが夏の暑さのピークになるので、ただ、裏を返せば、立秋を境に気温が下がり始めるということになります。8月中旬以降の気温は右肩下がりになり、まさに「立秋」とは秋が立つ日です。

23日の処暑の頃になると、東京では最高気温が35度以上の猛暑日となる日も少なくなり、仙台ではコオロギが鳴き始める頃です。暦通り暑さが収まり、次第に秋らしさを感じるようになってきます。

きりとり線

う ら

## 「頭の体操 まちがいさがしに挑戦」解答用紙

1、JAや広報誌へのご意見・ご要望(どんなことでも、お聞かせください)

.....

2、身近な出来事・話題など、情報をお寄せください(広報誌にて紹介させていただく場合がございます)

.....

秀作

- ① 竿満たし田植の衣干せば山藤のけむるむらさき目にやはらかし  
新開 池井 十与子
  - ② 孫と吹くたんぽぽの綿毛広がりて若葉の風に乗りて舞い行く  
日義 越取 思正子
  - ③ 新緑の美しき野山は三密を知らずや悠々色を増しゆく  
大桑 科野 八重
- 【選評】 ①田植が終わって汚れた作業着を洗い干せば、山藤の花が目に入ったと詠う。「けむるむらさき」に創意があり、安堵感が伝わる。  
②コロナ禍の最中、休園のお孫さんを預かることになったのでしうか。共に自然を楽しむ情景にほのぼのとさせられる作品。  
③この作品での「三密」は密閉、密集、密接。コロナ禍を詠う。

佳作

- 労組無く休暇をとりてメーデーに独り参加せしあの頃若き  
南木曾 藤原 勝
- 三密を守り籠れどカレンダーに病院に行く日と赤丸つける  
大桑 金澤 紀子
- 朝ドラの「エール」はじまり元氣湧きつい口遊むあの歌この歌  
大桑 高橋 志げ子
- 確かなる弟の骨拾はむと著に触るればもろく崩るる  
上松 古田 澄子
- 新聞の記事みて歩きのコース変え花の盛りのナンジャモンジャ観る  
上松 野口 英作
- 五月来て若草色の庭園に父の遺せし石楠花の咲く  
三岳 小坂 信子
- 春なれど信濃の風に嫁会えず手作りマスクの便りが届く  
王滝 三浦 美春
- 梅雨に入り連日の雨これも良し読みたき本が本棚にあり  
開田 小池 研
- コロナ禍に唇の予定欄空白で夢ある日常ひた待ちわぶる  
開田 嶽見 和子
- バス停に老女がふたり杖二本病院行きの福祉バス待つ  
木祖 佐々木 千代子
- 耕すを見つめいたりしモズ一羽瞬時に降りたち虫くわえ去る  
木祖 武重 慧
- ニメートル離れたの会話は耳遠き吾に酷なり新型コロナウイルス  
奈良井 工藤 勇三

短歌募集

※一人ハガキ1枚に未発表作品2首以内を記入し、住所・氏名・電話番号を明記のうえ、下記へ投稿してください。  
【投稿先】〒397-0001 木曾郡木曾町福島3807-1 「J A木曾本所企画管理部 J A歌壇 係」行  
【編集の都合により、7月末日までの到着はがきにて選考いたします。《9月号掲載作品を募集中です》】

- 柿若葉笑顔を乗せて施設バス  
ピーポーと豆腐屋の音初夏の町  
新緑へ窓開け放つ日本晴  
三世代集ひ賑わふ田植かな  
筍がずしりと重い背負ひ籠  
新緑に目を休ませては本を読む  
お喋りは鬱の妙葉夏蕪  
囀りの森となりけり武家屋敷  
新緑の風心地良く闊歩する  
睦み会ふ番いの雉の庭に来て  
囀りの心地良き道野辺の道  
落ちし子を背負ひて救ふ親燕  
新緑の山道登り深呼吸  
初摘みの香りすつきり山椒味噌  
かががかと背中丸めて田植どき  
初夏の風に薫りや人を恋ふ  
新緑やなぜか落ち着く雨続く  
遠山に白く見ゆるは山桜  
発電所隠し花桃真盛り  
荒れし田に竹の子いつか我ものに  
麓より咲き登りゆく山桜  
水鏡空の青さと鯉のぼり
- |          |            |          |          |          |           |          |            |           |          |          |         |         |           |           |          |          |          |          |          |          |          |
|----------|------------|----------|----------|----------|-----------|----------|------------|-----------|----------|----------|---------|---------|-----------|-----------|----------|----------|----------|----------|----------|----------|----------|
| 木祖 岩原 政広 | 南木曾 山田 富美子 | 上松 堀川 悦子 | 上松 久保田 隆 | 南木曾 藤原 勝 | 奈良井 工藤 勇三 | 大桑 加藤 孝治 | 木祖 佐々木 千代子 | 上松 石田 なつ子 | 福島 柴山 安子 | 福島 和田 迪子 | 上松 村仲 徹 | 上松 福邑 忠 | 新開 奥原 まさ代 | 大桑 垣外 安喜子 | 開田 橋本 和子 | 大桑 目谷 勝義 | 上松 高柳 恒雄 | 大桑 勝野 五月 | 大桑 北原 早苗 | 王滝 水宅 ゆき | 大桑 池田 剛代 |
|----------|------------|----------|----------|----------|-----------|----------|------------|-----------|----------|----------|---------|---------|-----------|-----------|----------|----------|----------|----------|----------|----------|----------|

【選評】

- 政広さん……施設へ行くバスに笑顔の人達。顔見知りの仲間もあり、楽しい時間を過ごさせてくれたに違いない。柿若葉がいい。
  - 富美子さん……曜日ごとに来る豆腐屋さんの笛の音。和やかな風物詩を感じさせられる。のどかさかほのぼのとする。
  - 悦子さん……新緑の風を開放した窓から入ってくるさわやかさ、すかっと晴れた空。
- \*緊急事態も解除されたとして、まだまだ元の生活が出来るわけではない。明るくほっとする句を拾ってみました。

選者の一句

自粛なき解放感や万緑裡

俳句募集

※一人ハガキ1枚に未発表作品3句以内を記入し、住所・氏名・電話番号を明記のうえ、下記へ郵送してください。  
【投句先】〒397-0002 木曾町新開2795-2 「古坂 房 先生」宛  
【締切日は設定しません、いつでもご投句ください。《毎月発表しています》】

# JAからのお知らせ



## 理事会だより

● 6月30日(火)開催

### 【協議事項】

- ①新たな理事構成について
- ②5月末(第1四半期決算)事業状況について
- ③木曾地域振興(株)第1四半期決算の状況について
- ④職員の子会社取締役派遣について
- ⑤「JA木曾事業拠点再構築計画」の一部変更について
- ⑥令和元年度ディスクロージャー誌について
- ⑦諸規程等の改正について
- ⑧准組合員対応方針の策定について (ほか)

### 【報告事項】

- ①業務一般経過報告について
- ②新採用職員募集(二次)について
- ③経営状況に関する事項の報告について
- ④令和2年度JA祭の中止について
- ⑤第1四半期余裕金運用状況について
- ⑥農業生活部・金融共済部事業報告について
- ⑦拠点再構築にかかる支所運営委員会中間報告について (ほか)

## JAバンク 年金相談会のお知らせ

年金の専門家が分かりやすく相談に応じます。ご相談には基礎年金番号通知書(夫婦)、年金定期便(夫婦)、雇用保険被保険者証、印鑑をご持参ください。

・7月16日(木) 大桑支所  
相談時間 10時~15時30分

※8月の年金相談会はございません。

**インターネットで年金相談会予約受付中!**  
JA木曾のホームページより予約できます。

## 虹のホールきそからののお知らせ

### ■7月の「なんでも相談会」開催ご案内

| 月 日       | 場 所           | 時 間    |
|-----------|---------------|--------|
| 7/18 (土)  | JA<br>虹のホールきそ | 9時~17時 |
| 7/23 (祝木) |               |        |
| 7/29 (水)  |               |        |

### ■葬儀・法事のQ&Aコーナー

**Q:** 虹のホールで行われる葬儀の参列・弔問には、何時頃に行けばいいですか?

**A:** 通常は、開式の1時間前から受付が行われます。開式10分前には着席の案内がありますので、その前に受付を済ませられるようにご来館ください。参列せずに受付・焼香のみで帰られる方は、混雑する前の早い時間帯を選ぶとよいでしょう。

葬儀・法事に関するみなさんの疑問・質問をお寄せください。虹のホールのスタッフが地域の風習や習慣をふまえてお答えします。



## JA虹のホールきそ

長野県木曾郡木曾町福島6448番地1  
☎0120-23-2513 ☎0264-23-2513

## おたよりコーナー

令和2年5月中にいただいたおたよりから

特集されていた「キュウリのビール漬け」を作ってみました。ピリ辛に仕上げたら結構いいおつまみになりました。ご飯もすすむし、お酒もすすむ…。運動しなくちゃ!(汗) (日義:郡上さん 57才)

天気の良い日は家の周り1キロ程歩いています。ウグイスがいい声で鳴いています。頑張れ、頑張れて応援してくれている様です。私もつられてホーホケキョと鳴き真似し、ありがとう、ありがとうとお返しです。今、私の畑仕事の手伝いは、ポットでおこなっているトウモロコシの種、敵に横取りされない様に監視中です。(王滝:元島さん 96才)

新型コロナウイルスで学校も休校になり、家にいることが多くなり、いつもより農作物を作る量が増えて収穫が楽しみです。(上松:下野さん 13才)

家のまわりでワラビ、イタドリを採ります。イタドリは故里の高知の定番の山菜の王様です。食感が良い。皮をむいてサッとゆがいて酸味をとって、薄味のさわ煮が美味です。(大桑:高橋さん 77才)

## レジ袋有料化

2020年7月1日スタート

レジ袋削減にご協力下さい



7月1日よりレジ袋有料化が義務化となることから、JA各支所購買店舗やグリーンファームきそ、生産及び生活資材センターにおいても有料化となります。A・コープきそ店と同様に一律1枚あたり2円とさせていただきます。

マイバッグなどをご持参いただくなど、ご理解・ご協力をお願いいたします。

## 令和3年度 新規採用職員募集 (第二次)

- 応募対象 ① 大学・短期大学または専門学校およびこれに準ずる教育機関の在学者で令和3年3月卒業見込みの者  
② 上記と同等の資格を有する満28歳未満の者
- 職 種 総合職
- 採用予定数 6名
- 採用試験 一次選考：筆記試験 (能力検査・適性検査・小論文)  
【随時 JA木曾本所にて(予定) 日程詳細は応募者へ別途通知】  
二次選考：面接試験 (一次選考合格者へ別途通知)【JA木曾本所にて実施予定】

### ■ 申込方法と受付期間

受験願(当組合指定様式)及びその他応募書類を、**令和2年7月31日(金)までに**当組合企画管理部総務人事課まで提出ください。(受験願は当JA総務人事課へご請求ください)

### ■ 応募方法及び応募書類：以下の書類を折り曲げずに下記応募書類送付先へご郵送ください。

- ① 受験願(当組合指定の様式となります。ホームページまたは下記へご請求ください)
- ② 成績証明書
- ③ 卒業(修了)見込証明書もしくは卒業(修了)証明書
- ④ 運転記録証明書(直近1年間のもの)  
※既卒の方は職務経歴書(任意様式)

運転記録証明書申請用紙は最寄りの交通安全センターまたは警察署へお問い合わせください。交付には1週間程度かかりますのでご注意ください。万一運転記録証明書が提出期限に間に合わない場合、後日提出は可能ですが、その際にご連絡ください。

### ■ 応募書類の送付先・お問い合わせ先

〒397-0001 長野県木曾郡木曾町福島3807番地1 木曾農業協同組合企画管理部総務人事課  
電話 0264-22-2128 JA木曾ホームページ <https://www.ja-kiso.iijan.or.jp/>



# JA木曾 サマー キャンペーン 2020 令和2年8月31日(月)まで



よりぞう  
メモパッド



よりぞう  
バスタオル



よりぞう  
ランドリーバッグ

ほくのグッズが  
もらえるよ!



©よりぞう

◆キャンペーン期間中、下記のご契約をいただいた方に、いずれか1個(※)をプレゼント!

- 定期貯金(期間1年以上、預入額10万円以上)の新規ご契約
- 定期積金(期間1年以上、契約額6万円以上)の新規ご契約  
および増額継続(同期間以上、月々1,000円以上)のご契約
- 新規年金・給与振込、JAカード、JAネットバンク、各種ローンの新規ご契約

※他のキャンペーン商品(イベント貯金等)との重複は致しかねます。

※いずれの景品もなくなり次第、終了とさせていただきますのでご了承ください。

※詳しくは、お近くのJA支所金融窓口へお問い合わせください。

JA木曾



今回は木曾町三岳で栽培しているアルストロメリアのハウスからの問題です。上と下の写真を比べると、3カ所の間違いがあります。挑戦して下さい。

|   |   |   |
|---|---|---|
| ① | ② | ③ |
| ④ | ⑤ | ⑥ |
| ⑦ | ⑧ | ⑨ |

※出題エリアNoは、左図の通りです。番号を確認のうえ、ご記入ください。

クイズの解答を募集します。

解答用紙はJA木曾本支所窓口または本誌9ページ下段の用紙を切り取ってご利用ください。答えとJAや広報誌への意見・要望を記入し、ご応募ください。※ただし、お一人様一通の応募としてください。

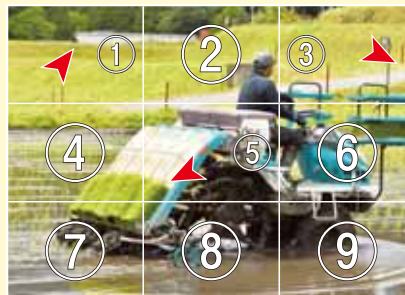
正解者の中から抽選で10名の方に「アース蚊とりお香 森露の香り」(10個入り)をプレゼント。

◎応募の締切 7月31日金

※印刷によるキズや汚れは関係ありません



頭の体操  
まがいがしに  
挑戦!



おめでとつございます  
5月号当選者は  
原 寺 木 武  
田 田 下 重  
ま 久 哲 詩  
ゆ み 子 夫 子  
ほ 清 さん さん さん  
か さん さん さん  
3 名

6月号の答え ①・③・⑤でした。(間違い探しの答えは▶ここ)

暮らしを応援!!

毎日の暮らしに必要な日用品などをご自宅までお届けする宅配サービス

# JAまごころ宅配

～旬の食材やエコープマーク品を使ったお料理レシピ～

お申し込み・お問い合わせは  
JA木曾生活センター 0264-23-2112

## うなぎときゅうりの混ぜずし



一口メモ

スタミナ食品の代表格とされ、「土用の丑の日」に食べられるうなぎですが、国産うなぎのほぼ100%が養殖です(天然うなぎは0.3%程度)。うなぎの生態は謎が多く、近年は稚魚の不漁等により、価格が高騰しています。

うなぎはレチノールを豊富に含んでいます。レチノールは視覚の正常化、皮膚の健康維持、抗がん作用、免疫力アップなどに効果があります。しかし、胎児の奇形や先天性異常を引き起こすことが知られています。妊娠初期や妊娠を希望されている女性は毎日食べる、サプリメントを摂取するなど過剰摂取にならないように注意が必要です。

### 作り方

- ① 保存袋にみょうがを入れ、みょうがが隠れる程度のらっきょう酢を加えて空気を抜き、口を閉じて冷蔵庫で半日程度漬けます。
- ② 青じそは千切りにします。
- ③ ご飯に④を回しかけ、切るように混ぜて酢飯を作ります。
- ④ きゅうりは小口切りにし、塩少々をふりかけ、しんなりしたら水気を絞ります。
- ⑤ うなぎは5mm幅程度に切り、アルミホイルに平らに並べます。
- ⑥ ⑤に酒を回しかけて閉じ、フライパンに入れて蓋をし、弱火で3分程度加熱します。
- ⑦ ①のみょうがを半分に切り、千切りにして水気を絞ります。
- ⑧ ③に②と④、⑦を加え混ぜ合わせます。
- ⑨ 皿に⑧を盛り、⑥を盛り付けます。

### 材料 (2人前)

|            |      |         |      |
|------------|------|---------|------|
| ご飯         | 2人分  | 塩       | 少々   |
| 青じそ        | 2枚   | みょうが    | 2個   |
| うなぎの蒲焼きカット | 1枚   | らっきょう酢  | 適量   |
| 酒          | 小さじ1 | ④ ほめられ酢 | 適量   |
| きゅうり       | 1/4本 | ④ 白ごま   | 小さじ1 |

発行:木曾農業協同組合  
長野県木曾郡木曾町福島3807-1 〒397-0001 ☎(0264)22-2128  
発行人:代表理事組合長 田屋 万芳

(ホームページ)  
<https://www.ja-kiso.iijan.or.jp>



2020.7月1日発行(印刷)木曾オールプリント(株)



環境に優しい再生紙とベジタブルインクを使用しています。

