



2021年応募写真入賞作品「マシュマロ高原」(藪原高原) 撮影者：中西章さん(木曾町日義)

**特集① 組合員との対話を通じて「不断の自己改革」実践へ**  
～支所組合員総集会 主なご意見・ご要望とJAの回答～

**特集② ～食品衛生法の一部改正～**  
令和3年6月1日から **食品衛生のルールが大きく変わりました**

- 営農情報だより…(家庭菜園アドバイス) 空芯菜(エンサイ)の栽培
- 手軽に健康 手指体操…左右違えた指先合わせで脳の老化を防ぐ



※各ニュースには、SDGs（持続可能な開発目標）の17の目標を表示しています。

2 気候をゼロに



4 質の高い教育をみんなに



8 働きがいも経済成長も



17 パートナリシップで目標を達成しよう



## ミニトマト出荷拡大へ、栽培説明会開催

JAでは、生産需要の高い野菜品目としてミニトマトの出荷拡大に取り組んでいます。ミニトマトは家庭菜園でも簡単に栽培できる反面、収穫最盛期には食べきれずに処理に困ることがあります。この処理に困ったミニトマトを市場出荷に回すことで生産拡大をめざそうと栽培希望者を募り、4月と5月に日義、大桑、王滝地区の3会場で栽培説明会を開催しました。日義地区では8人が参加し、畑作栽培とプランター栽培の方法をJAの園芸技術員より説明を受けました。今後、定植や生育中の栽培講習会、出荷講習会など時期に応じた講習会開催を予定しています。



日義支所で行った栽培説明会

## 農業講座開講中！畑作りから出荷までを学ぶ

県や管内町村、JA木曾等で作る就農促進推進協議会による令和3年度の農業入門講座が4月23日から開講され、5月よりJA日義支所裏の畑での実践講座を14人が受講しています。講師はJAの園芸技術員が務め、今年はインゲンやミニトマト、花のアスターの栽培などに取り組みます。5月中に3回の実習が行われ、畑の準備から肥料撒き、マルチ張り、インゲンの播種、アスターの定植作業などを学びました。同講座の開講に当ってJAの狩戸公彦技術員は「コロナ下であるが、受講者仲間同士で楽しく学び、作ること、出荷して稼ぐことの楽しさを会得してもらいたい」と話していました。



実践講座でインゲンの播種を行う受講生

2 気候をゼロに



4 質の高い教育をみんなに



8 働きがいも経済成長も



17 パートナリシップで目標を達成しよう



## 食品衛生法改正、直売所出荷者対象に講習会

令和3年6月1日施行の「改正食品衛生法」について、JAはA・コープきそ店や道の駅などの農産物直売所に出荷している生産者を対象に講習会を開催しました。5月12日と25日に南木曾町の田立コミュニティーセンターとA・コープきそ店の2会場で19人が参加しました。木曾保健所の食品・生活衛生課の職員よりお話をいただき、営業許可制度の見直しや新たに創設された営業届出制度、HACCP（ハサップ）に沿った衛生管理の義務化について説明を受けました。

（詳細については本誌6・7pをご覧ください）



A・コープきそ店で行った講習会

## こだわり栽培で味の良いトマト生産へ

4月26日 JAとまと生産振興部会の定期総会が日義支所で開催され、部会員6人が出席して令和2年度事業報告と3年度事業計画など3議案を協議し、承認しました。2年度は天候不順の影響を受け、全体的に小玉傾向となり、病害発生などにより出荷数量が減少し、販売金額が前年比88%と落ち込みました。3年度は施肥の改善と深耕によるこだわり栽培と病害虫防除の徹底などで消費者に喜ばれる味の良いトマト生産に努めること、収量増加をはかること、出荷規格を厳守した販路拡大にも取り組むことなどを確認しました。



2 気候をゼロに



12 つくる責任 つかう責任



16 平和と公正をすべての人に



17 パートナリシップで目標を達成しよう



2 気候をゼロに



12 つくる責任 つかう責任



17 パートナリシップで目標を達成しよう





# 女性部だより



## さわやか教室がスタート！ 料理研究家・山本麗子さんの講演から、元気をおすそわけ



山本麗子さん



2年ぶりの開校式に大勢の部員が参加



フードドライブの受付

4月23日 JA木曾女性部のさわやか教室開校式が、虹のホールきそで開催され、84人の部員が参加しました。昨年はコロナ禍により開校式をはじめ、受講活動の中止や制限を余儀なくされました。本年度も感染症対策を講じながら、今年のさわやか教室を実施します。田上仁美女性部長は「今できることを優先し、立ち止まることなく、部員同士がつながる有意義な活動をめざして頑張りましょう」と呼びかけました。

アトラクションでは、料理研究家の山本麗子さんの「元気なおすそわけ」と題した講演を聴きました。育った東京から信州へ移り住み、美味しい料理とその作り方のコツなどについて、ユーモアを交えながら話をいただきました。また、おしゃれや健康、食事、家族、住まい、人生の楽しみ方などについても語っていただき、参加した部員たちに元気をおすそわけいただいた有意義で楽しい講演でした。

5月13日

### 開田支部 手芸教室



場 所：末川公民館  
参加者：5人

民芸調の小銭入れを作りました。カラフルな布を使って、型紙に合わせて切り落とし、ていねいに貼り合わせて完成させました。

以前の手芸教室で作った小銭入れを使っている部員もあり、新しい小銭入れが使えると喜んでいました。

5月11日

### さわやか教室 軽体操



場 所：上松町ひのきの里  
総合文化センター

参加者：11人

今年1回目の軽体操。メニューは上半身や腹部、臀部の筋カトレーニング、脳トレ、ストレッチを行い、体全体がスッキリした気分になりました。軽体操は隔月の年間5回開催を予定しています。

4月19日

### 奈良井支部総会



場 所：奈良井公民館  
参加者：7人

総会で前年度事業報告と3年度事業活動計画などについて協議。今年は、ほう葉餅作り、手芸・料理教室のほか、ボランティア活動として奈良井川河川敷の花畑作りを計画。また令和4年に榎川小中学校が一貫校となるので、その片付けボランティアとしての参加も予定しています。

# 組合員との対話を通じて「不断の自己改革」実践へ

〓〓支所組合員総集会 主なご意見・ご要望とJAの回答〓〓

## 事業拠点再構築計画関係

**Q** 広報4月号5p掲載の「営農資材センターとは？」に「農業に関する相談」とあるが、相談員を配置するということか。

**A** 日義支所が今年10月に中部支所に統合されたのち、日義支所建物を整備し、令和4年3月1日より本所の農業生活部を配置する予定です。

**Q** 営農資材センターと店舗のグリーンファームの違いを教えてください。家庭菜園者や小規模農家もセンターを利用できるのか。注文書が配布されても非農家が注文しにくい。広報等で分かりやすく周知してほしい。

**A** 営農資材センターは、北部・中部・南部各地域の農業生産資材取扱拠点として、農業に関する相談や肥料・農薬など農業資材や生活用品の購入・注文について対応します。組合員農家だけでなく、非農家の方でもご利用できます。

グリーンファームは、専業農家から家庭菜園を行う幅広い利用者が気軽に立ち寄れる店舗として、肥料・農薬・農機具などの農業資材や園芸資材など様々なニーズに応えた商品を揃えております。

**Q** 組織維持のため改革は必要であるが、地域の維持も必要であり、ライフサービスもJAが担っていることを踏まえ、少子高齢化の中で、行政との総合サービスが必要であるが、JAはどのように対応するのか。

**A** JAだけでは対応ができない事もあり、行政とタイアップしていく必要があります。特に鳥獣害や遊休農地の対策などは行政と共に取り組んでいかなければなりません。JAの支所再編で窓口サービスをを行う事務所がなくなる地域については、組合員課が対応してまいります。

**Q** 事業拠点再構築計画により統合される支所の建物の後利用やATMの利用、支所運営委員会、野菜・花き・畜産等の各生産部会はどうなるのか。(三岳・王滝・上松)

**A** 空き店舗の利用については、有効活用できる方法を検討してまいります。ATMについては現行通り継



日義支所組合員総集会（4月13日、日義公民館）

4月中旬に開催した各支所組合員総集会においていただいた主なご意見・ご要望について掲載し、今後のJA運営に反映させてまいります。

続して利用できます。支所運営委員会や各生産部会は現行のまま存続していきます。

なお、日義・王滝・上松支所については統合後、相談員を配置し、ATM操作のご案内や各種相談等の受付・取次を行い、午前は支所に待機し、午後は組合員宅への訪問などを予定しています。

**Q** 支所統廃合後の運営委員や理事の定数、総集会の在り方はどうなるのか。

**A** 運営委員の定数については、各支所で定めるものであり、本所として特に定めはありません。理事の定数、総集会の在り方等については、今後理事会等で検討していく予定です。

**Q** 現在、渉外担当者が集金や共済手続きに関する訪問をしてくれているが、令和4年3月以降の集金・訪問体制はどうなるのか。

(王滝・上松)

**A** 支所に待機する相談員は、お金を預かることができます。渉外担当者が集金いたしますが、中部支所から出発するため、当日の急な対応ができない場合があります。事前に渉外担当者と訪問の約束をしていた

だくことが望ましいです。集金以外の信用・共済の訪問活動も、継続してまいります。

### 生産販売事業

**Q** 技術員が不足していると思ふ。是非技術員の充実をしてほしい。

(北部・開田)

**A** 今年畜産技術員が2名定年となったが、引き続き雇用しました。技術員募集に努めていますが、県の農業農村支援センターとも協力しながら、引き続き募集していきます。

**Q** 農地について基盤整備が進まない中、現状は遊休農地が増えている。兼業農家が多い中、生産拡大をどのようにやるのか、JAとしての対策は何かあるのか。

**A** 新たな農業振興への取り組みとして、栽培が簡単で取り組みやすいインゲン等の新規生産者募集をすすめます。

**Q** 全国的に米価が下がっているが、JA木曾としてはどのような対策を行っているのか。米価が下がった場合、農家が困らないよう取り組んでほしい。

**A** 米価は全農で決定してきます。

JA木曾ではどうすることもできないのが現状です。政府は減反政策を進めていますが、現在の木曾の農業を考えれば、減反を進めていくのは厳しいと考えます。JA長野県グループとしても、米価を含めた農政活動を行っています。今後も町村議会をはじめ、県や国への要望書等を通じていく予定です。

木曾の米価の有利買取につながる取り組みとしては、地産地消玄米を積極的に取り扱っており、今後も継続してまいります。

**Q** 啓蒙校について教えてほしい。

**A** 現在、大桑地区で3名の生産者が栽培しています。2〜3月の農閑期に出荷でき、卒業・入学シーズンなどのイベント用として需要がある花木です。3年前に定植し、今年2月に初出荷することができました。今後は管内に広げてまいります。

**Q** 南木曾のコイン精米機がよく故障をしているのを見かけますが、どうしてなのでしょう。

**A** 精米機は関東甲信フボタから導入し、JAファームで管理運営しています。故障の原因は、粉の水分量が高いことによる精米機の焼き付きです。

このため、利用者様にお願いがあります。粉の水分量を17%以下でお願いしたいと思います。支所に水分を計る器械がありますのでお気軽にお声をかけてください。また、あわせてゴミも必ず取り除いてくださるようご協力をお願いします。

### 観光事業

**Q** 民宿部会として木曾の観光を考えると農業と観光を連携させたい。JAの今後の方針を聞きたい。

**A** 農業と観光を連携して結び付けていくことが一番の理想ですが、農協観光の協力を得ながら取り組むよう努めてまいります。

### 生活指導事業

**Q** 令和4年以降、女性部の活動はどのようになっていくのか。

**A** 女性部活動はJAとのつながりが深い部分であり、支所統廃合後であっても、女性部組織は今までと変わりなく、支部組織も同様にそれぞれの地域で活動をしていただき、JAとしても今後もしっかりと活動の支援に努めてまいります。

農産物直売所  
出荷者の皆さまへ

～食品衛生法の一部改正～

# 令和3年6月1日から 食品衛生のルールが大きく変わりました

平成30年6月に食品衛生法一部を改正する法律が公布され、食品営業の制度、衛生管理の方法が大きく変わりました。

## ルール その1

営業許可制度の見直しと  
営業届出制度の創設

## ルール その2

ハ サ ッ プ  
H A C C P の義務化

### 1. 食品を取り扱う事業者の営業届

今回の改正により、食品の製造・貯蔵・運搬・販売を行う事業は、原則として保健所から営業許可をもらうか、営業の届出をする必要があります。

- ①営業許可が必要な業種＝法令で指定された32業種です。
- ②その32業種以外の、食品を扱う事業者は、原則として営業の届出が必要となります。

※5月31日時点で営業している方々は、令和3年11月30日までに営業届出が必要です。

そして、上記①、②の食品等事業者であっても、6つの例外があり、その1つが、「農業・漁業者が行う採取の一部とみなせる行為（出荷前の調整等）」は営業に含まないことから、営業の許可も届出も不要となります。

#### 営業許可も届出も、いらない食品関係の6つの例外

- |                              |                                 |
|------------------------------|---------------------------------|
| ①食品・添加物の輸入業                  | ④合成樹脂以外の器具・容器包装の製造業             |
| ②食品・添加物の運搬・貯蔵のみを行う業種         | ⑤器具・容器包装の輸入・販売業                 |
| ③常温包装品の販売業（消費期限表示食品、生鮮食品は除く） | ⑥農業・漁業者が行う採取の一部とみなせる行為（出荷前の調整等） |

ただし、以下の2点について注意が必要です。

#### ①農産物直売所について

- ・生産者が自家栽培した農産物を販売するための直売所は届出不要です。ただし、他者が栽培した農産物を一緒に販売する場合は届出が必要です。
- ・農家のグループで共同して運営する直売所は届出が必要です。（野菜果実販売業（八百屋）と同じ扱いになります）。

#### ②生産者の販売について

- ・虫が混入していないか確認するためにカボチャをカットするなど、野菜等の簡易な加工の場合は届出不要です。ただし、消費者の利便のための調理や細断（千切りキャベツなど）は届出対象となります。

🏠 詳細については、以下の通知で確認してください。

《厚生労働省のホームページ内 「農業及水産業における食品の採取業の範囲」》  
<https://www.mhlw.go.jp/content/11130500/000774306.pdf>



**届出の要・不要の判断が難しい場合には、必ず保健所に確認してください。**

## 2. HACCP（ハサップ）に沿った衛生管理の義務化

(1)食品衛生法の改正により、原則として全ての食品等事業者に「HACCP（ハサップ）に沿った衛生管理」の実施が義務付けられました。

(2)HACCPとは、原材料の受入から製品の出荷・販売までの工程ごとに、微生物による汚染や異物の混入などの危害を予測した上で、危害の防止につながる特に重要な工程を連続的・継続的に監視し、記録することにより、製品の安全性を確保する衛生管理手法です。

(3)「HACCPに沿った衛生管理」には、「HACCPの考え方を取り入れた衛生管理（小規模な営業者等が対象）」と「HACCPに基づく衛生管理」の2つの基準があり、事業者の規模や業種等によって、実施すべき基準が分かれます。

①営業許可施設だけではなく、営業届出施設及び器具容器包装の製造業はHACCPに沿った衛生管理の実施が求められます。

②公衆衛生に与える影響が少ない営業については、食品等事業者として一般的な衛生管理を実施しなければなりません。衛生管理計画の作成及び衛生管理の実施状況の記録とその保存を行う必要はありません。

③農業及び水産業における食品の採取業はHACCPに沿った衛生管理の制度化の対象外です。

(4)HACCPの考え方を取り入れた衛生管理

小規模な営業者等（直売所等）は、業界団体が作成し、厚生労働省が内容を確認した手引書を参考にして以下の1.～6.の内容を実施していれば、食品衛生法第50条の2第2項の規定に基づき、「営業者は厚生労働省令に定められた基準（一般衛生管理の基準とHACCPに沿った衛生管理の基準）に従い、公衆衛生上必要な措置を定め、これを遵守している」と見なされます。

1. 手引書の解説を読み、自分の業種・業態では、何が危害要因となるかを理解し、
2. 手引書のひな形を利用して、衛生管理計画と（必要に応じて）手順書を準備し、
3. その内容を従業員に周知し、
4. 手引書の記録様式を利用して、衛生管理の実施状況を記録し、
5. 手引書で推奨された期間、記録を保存し、
6. 記録等を定期的に振り返り、必要に応じて衛生管理計画や手順書の内容を見直す

(5)食品衛生責任者の設置

- ・許可業種、届出業種ともに食品衛生責任者の設置が必要となります。
- ・届出後に食品衛生責任者の資格を取得することも可能です。

### 【お役立ち情報サイト・お問い合わせ】

■長野県 健康福祉部食品・生活衛生課 電話：026-235-7155

《食品衛生法の一部改正・営業許可・届出制度》

<https://www.pref.nagano.lg.jp/shokusei/kenko/shokuhin/shokuhin/shokuhin/h30shokueihoukaisei.html>



《HACCPに沿った衛生管理の制度化》

<https://www.pref.nagano.lg.jp/shokusei/kenko/shokuhin/shokuhin/shokuhin/haccp/haccp.html>



◎長野県木曾保健福祉事務所（保健所） 食品・生活衛生課 電話：0264-25-2235

◎長野県松本保健福祉事務所（保健所） 食品・生活衛生課 電話：0263-40-1942



## 家庭菜園アドバイス

## 空芯菜（エンサイ）の栽培

空芯菜（エンサイ）はヒルガオ科サツマイモ属の野菜でビタミン類やミネラルなどの栄養素を豊富に含んでいます。おひたしや油炒め、スープの具材など幅広く利用できる野菜です。夏場の高温期の栽培に適している野菜ですのでこれからの作付けにおすすめです。

### ① ほ場の選定

日当たりの良い畑を選ぶようにしましょう。また、湿潤を好むため元が水田の畑でも良く育ちます。

### ② 畑の準備

播種の1週間前までに1㎡当たりたい肥2kg、苦土石灰100g、BB042などの化成肥料を100g施肥しておきます。畝幅は60cmぐらい、高さは10cmぐらいで立てるとよいでしょう。

生育が旺盛で広がりやすいので畝間は広めに取るようにしましょう。

また、高温には強いですが乾燥や低温には弱いので、必要に応じて敷きわらやマルチを使用するのもよいでしょう。

### ③ 播種（図①） \*図は1条蒔き用の畝で例示

播種の前に種子を一晩水につけておくと発芽率がよくなります。株間は30cmで播種をします。一株当たり3粒を播種し軽く覆土をして鎮圧します。水はたっぷり与えるようにしましょう。本葉が4から5葉になったら生育の良い1本を残して間引きましょう。

### ④ 追肥（図②）

草丈が15cmほどになったら一度目の追肥をします。NK204などの化成肥料を畝間に1㎡当たり30g程度でよいでしょう。その後追肥は肥料切れにならないように月2回程度の間隔で行うとよいでしょう。

### ⑤ 摘心と収穫（図③）

草丈が30cmほどになったら一度目の収穫を兼ねて摘心を行います。株元から3節ほどを残して折り取るかハサミで切り取ってしまいます。

その後はわき芽が伸びてくるので20から30cmほど伸びてきた所で1、2節残して順次収穫していきましょう。

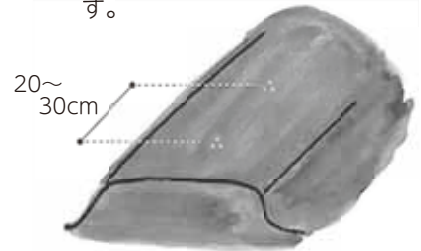
収穫後は萎れやすいので早めにビニールなどに入れて冷蔵庫にしまうようにしましょう。

### ⑥ 収穫後の管理

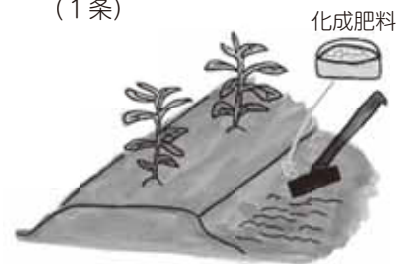
生育が旺盛な野菜ですのでツルが混み合って生育が悪くなってしまふことがあります。その場合は混み合ったところを刈り取って整理し、ツル立ちをまばらにするようにしましょう。



図①：株間は20～30cm程度で、一株当たり3粒蒔き、土を軽くかけます。



図②：追肥は、肥料切れにならないよう月2回程度、畝間に施肥します。（1条）



図③：1度目の収穫を兼ね、株元の葉を2～3枚残して、わき芽の成長を促します。





# 野菜や花の病害虫対策、草退治などに

## ダコニール1000

ねぎなどの病害  
予防に効果があ  
ります。



〈250ml〉  
**990円**

## アミスター20

フロアブル

ねぎなどの病害  
治療に効果があ  
ります。



〈250ml〉  
**4,340円**

## アースガーデン 葉を食べる虫退治

野菜などの大敵であ  
る葉を食べる害虫に  
幅広く使える。  
忌避効果もあり葉を  
キレイに保つ。



**1,800円** 〈1000ml〉

## マイローズベニカ Xファインスプレー

ばらの害虫と病気に  
優れた効果。



〈950ml〉  
**1,050円**

## 《除草剤》 畑で使える除草剤

- 作物まわりの雑草だけ退治  
散布液がかかった雑草だけが枯れます。  
畑のうね間で使える。
- いろいろな作物で使えます  
野菜、果樹、庭木、草花など  
52作物のまわりで使えます。
- 土壌・環境にやさしい  
土に落ちると 自然物の分解。

〈2ℓ〉  
**980円**



## 日産トマトーツスプレー

トマトの花に散布す  
ることで実つきを良  
くし、果実を肥大さ  
せ、更に熟期を促進  
する効果があります。



〈420ml〉  
**770円**

## 《肥料》 魚粉

「魚粉」+「茶粕」+「海藻」を配合した機能性魚粉！

- 良質な天然アミノ酸を豊富に含んでいるので  
野菜・果実を甘くします。
- 有機100%なので野菜・果樹  
栽培に安心してお使い頂けます。  
実が付き始めた頃に与え  
ます。

〈1kg〉  
**998円**



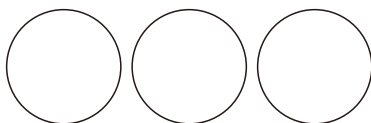
6月のお休み：毎週水曜日、30日水…棚卸しのため。  
営業時間：午前8：30～午後5：30 グリーンファームきそ ☎22-3061

きりとり線

おもて 15ページ 「頭の体操 まちがいさがしに挑戦」 解答用紙

6月号 No.388

答え(番号)



〒 \_\_\_\_\_ ☎ \_\_\_\_\_

ご住所 \_\_\_\_\_

お名前 \_\_\_\_\_ 男・女 \_\_\_\_\_

\*応募の締切 6月30日(水)

\*ご応募は、お1人様1枚を有効とさせていただきます。用紙が足りない場合は各支所窓口にご用意しておりますのでお尋ねください。

\*ご記入いただいた個人情報は、景品の発送以外には使用いたしません。

\*ご意見ご要望や情報は、クイズの解答に関係なくこの用紙のウラをご利用ください。

こちらの用紙を切り取っていただきJA木曾本支所窓口およびA・コープきそ店備え付けの応募箱へお出しください。



# 手軽に健康 手指体操

健康生活研究所所長  
堤 喜久雄

## 左右違った指先合わせで脳の老化を防ぐ

指先合わせといえば指先体操の中で動きが比較的小さい体操です。しかしながら侮るべからず、脳への刺激を与えるという点ではかなり効果的な体操といえるでしょう。今回ご紹介するのは、指先合わせの中でもちよっぴり難易度の高い体操です。

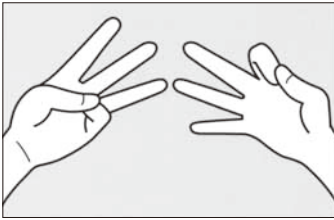
両手が同じ動きをするのが基本とするなら、左右で異なる指を使

うのがこの応用編。難しいようでしたら、同じ動きから慣らしていくのも方法です。

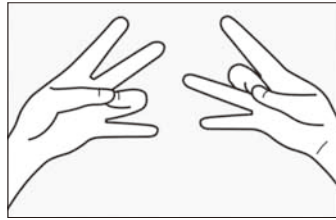
暑くなってきた時期に脳に強めの刺激を与えてシャッキリさせてみませんか。心地良い刺激の体操だけでなく、たまには緊張感のある体操を意識して取り入れましょう。

### 左右の動きの違いを正確に

#### STEP 1

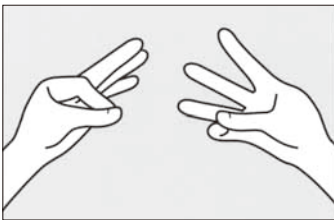


(1)右手は親指と人さし指の指先を合わせます。左手は親指と小指の指先を合わせます。



(2)次に右手は親指と中指の指先を合わせ、左手は親指と薬指の指先を合わせます。続けて、それぞれの親指を隣の指先と順番に合わせていきます。

#### STEP 2



(3)右手は親指と小指まで、左手は親指と人さし指まで行ったら、(1)に戻って同じ動きを繰り返します。

スタートの指合わせを変えます。右手は親指と小指の指先を合わせ、左手は親指と人さし指の指先を合わせます。そして、右手は親指と薬指、左手は親指と中指と順番に合わせていき、元のスタート時の組み合わせに戻ります。STEP 1～2を数回繰り返します。



## お天気カレンダー

気象予報士(株式会社ハレックス)

檜山 靖洋

### 雨音は癒やしの調べ

感染症対策をしたレジャーとして、野外キャンプが注目されています。おいしい空気を吸い自然の音を聞いていると癒やされますよね。自然の中の音は、メトロノームのような規則的なリズムではありません。だからといってめちゃくちゃなリズムでもありません。その中間の絶妙なリズムの音が私たちを癒やしてくれます。雨の音もその一つです。雨の音だけが入ったCDもあるくらいです。

水琴窟(すいせんくつ)というのがあります。地中にかめを埋めて洞窟を作り、水が落ちたときの音を楽しむ趣向です。また、傘を差して歩いているとき、傘に当たる雨音もよく聞いていると心地良く感じられることもあります。雨の音を楽しむために良い音がするように作られた傘もあるということです。

雨の音を楽しむことができば、およそ1カ月半続くとつとつらしい梅雨の時期も楽しく乗り越えられそうです。

きりとり線

う ら

### 「頭の体操 まちがいさがしに挑戦」 解答用紙

1、JAや広報誌へのご意見・ご要望(どんなことでも、お聞かせください)

.....

2、身近な出来事・話題など、情報をお寄せください(広報誌にて紹介させていただく場合がございます)

.....

風光る長病む兄の髪を刈る  
 這ふ母をひたすら誉める春の朝  
 葉桜や母馬に添ふ当年子  
 囀りに目覚めて一日てきばきと  
 桜餅老いし二人の水入らず  
 柔らかき風が誘へる雪柳  
 人混みを避けて今年の花月夜  
 路の臺さらりと揚げて酒を酌む  
 義仲の手植の桜咲きそむる  
 山寺の夜桜妖艶灯しけり  
 花々の木曾街道は花の海  
 新緑や運転免許の更新日  
 早朝の一村包む春朧  
 靴はいて初めておんも春日和  
 水仙の土手眺めつつ家路着く  
 朧夜や生命線をじっと見る  
 窓越しに桜散りゆく雨の中  
 花桃の深紅が薫る妻籠宿  
 木曾川の青き流れや芽吹きそむ  
 野水仙こぞり開き癒される  
 古池に鯉の顔出す花筏  
 芽吹きそむ木洩日揺るる散歩径

費川 小澤 典子  
 大桑 北原 早苗  
 開田 梅戸 幸子  
 福島 和田 忠子  
 上松 福邑 江  
 上松 武居 和  
 王滝 小山 誠  
 上松 柴村 徹  
 福島 柴山 安子  
 王滝 小谷 竹代  
 大桑 久保田 隆  
 王滝 森戸口 信  
 木祖 岩原 政広  
 大桑 勝野 五月  
 王滝 水宅 ゆき  
 上松 池田 郁代  
 南木曾 藤原 勝  
 大桑 垣外 安喜子  
 大桑 加藤 孝治  
 南木曾 赤坂 嘉昭  
 南木曾 赤坂 敏

【選評】 ●典子さん……日差しの暖かい日に気分がいいお兄さんの髪を刈ってあげた。

●早苗さん……暖かい日、お母さんを添い出した。子の名前を忘れたり、そんなお母さんを元気づけて居る様子が伺える。

●幸子さん……二頭の子馬が生まれ、高原の空気の中を母馬に寄り添って居る愛らしさが浮ぶ。

選者の一句 卯月野や朝夕通る草の路

※一人はがき1枚に作品3句以内を記入し、住所・氏名・電話番号を明記のうえ、下記へ郵送してください。

【投句先】〒397-0002 木曾町新開2795-2 「古坂 房 先生」宛

【締切日は設定しません、いつでもご投句ください。《毎月発表しています》】

俳句募集

秀作

- ① 生きいるを讃えくるるやひねもすに春告げ鳥の声しきりなり  
大桑 科野 八重
- ② 窓近く競ひて咲ける花桃に風船バレーの声も弾みぬ  
上松 古田 澄子
- ③ 腰の自由効かずに成りて幾つもを諦めし春落暉がもゆる  
新開 池井 十与子

【選評】

①「ひねもす」は終日、「春告げ鳥」は鶯のこと。格調高く高齢を讃えて詠う。鶯の声は何時でも聞かぬ者の心を明るくしてくれる。  
 ②木曾の南部に咲いていた花桃が、この頃は木曾全体に増えた。高齢者が風船バレーを楽しんでいる、その歓声が聞こえる歌。  
 ③「落暉」は夕日。長年、農業に従事し腰を病む切なさを表出。

佳作

山裾はかすむが如く落葉松の芽吹き初めたり黄緑淡く  
奈良井 工藤 勇三  
 衰えのしるき首すじ藍色の藤の花咲くスカーフにつつま  
木祖 佐々木 千代子  
 列をなしヘルメットかぶり登校する児らはあたかも音符のごとし  
日義 越取 思正子  
 デイサーブスにて写してくれたる母の遺影屈託のなく笑みをこぼせる  
開田 嶽見 和子  
 風にのり村に調べの聞こえきぬ「峠の我が家」は昼餉を告げて  
王滝 三浦 美春  
 連れ舞へる蝶の道行の菜種畑遠くにおいて人を思ひぬ  
王滝 小山 誠  
 血液検査の結果良ければ今日の日は昨日と違いこころ爽やか  
上松 原 きよ子  
 隣家からわらび貰いて松烏賊と煮れば独り居幾日も食む  
上松 野口 英作  
 とぐる巻く蛇を見つけし昼下りまだ寒かると声かけてみぬ  
大桑 高橋 志げ子  
 雑草の花美しく鎌の手を止めて居座る名をわれ知らず  
大桑 金澤 紀子  
 掛け軸を梅から牡丹に掛け替えれば微笑みいます亡き父浮かぶ  
大桑 小松 さゆり  
 若き日の君の姿を思ひ出だす矢絰を着る夢の乙女に  
南木曾 藤原 勝

短歌募集

※一人はがき1枚に未発表作品2首以内を記入し、住所・氏名・電話番号を明記のうえ、下記へ投稿してください。

【投稿先】〒397-0001 木曾郡木曾町福島3807-1 「J A木曾本所企画管理部 J A歌壇 係」行

【編集の都合により、6月末日までの到着はがきにて選考いたします。《8月号掲載作品を募集中です》】

# JAからのお知らせ



## JAバンク休日ローン相談会のお知らせ

休日にゆっくり相談したいという地域の皆様のニーズにお応えして、休日ローン相談会を開催いたします。住宅・マイカー・教育など、ローンのことなら何でもJAにご相談ください。

■開催日 6月20日(日)・7月4日(日)

■場所 ローンセンター  
(中部支所内〈旧 木曾福島支所〉)

■時間 10時～15時

## JAバンク 年金相談会のお知らせ

年金の専門家が分かりやすく相談に応じます。ご相談には基礎年金番号通知書(夫婦)、年金定期便(夫婦)、雇用保険被保険者証、印鑑をご持参ください。

- ・6月11日(金) 中部支所(旧木曾福島支所)
  - ・7月6日(火) 北部支所(旧木祖支所)
  - ・7月15日(木) 王滝支所
- 相談時間 10時～15時30分  
(王滝支所は15時まで)

インターネットで年金相談会予約受付中！  
JA木曾のホームページより予約できます。



## 理事会だより

●5月11日(火)開催

### 【協議事項】

- ①独立監査人の監査報告について
- ②令和2年度監事監査報告(決算監査報告・監査報告)について
- ③令和2年度決算の行政庁への提出について
- ④諸規程・方針等の改正について
- ⑤総代会表彰者の決定について
- ⑥固定資産の取得について
- ⑦家庭向け電力供給の取り組みについて
- ⑧信用事業方法書(金融機関等の業務の代理または媒介)の改正について
- ⑨コンビニATM顧客手数料の見直しとJAバンク優遇プログラムの導入について

ほか

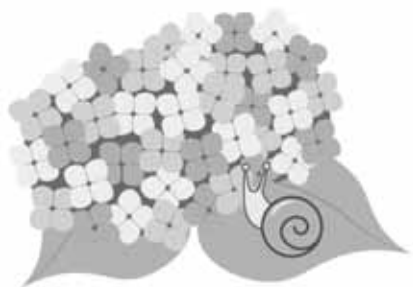
### 【報告事項】

- ①業務一般経過報告について
- ②令和3年支所組合員総集会の報告について

ほか

### 【その他】

- ・クールビズの実施について



## 虹のホールきそからのお知らせ

### ■「なんでも相談会」開催ご案内

月日	場所	時間
6/13(日)	JA 虹のホール きそ	9時～17時
6/19(土)		
6/25(金)		
7/1(木)		

### ■新盆提灯・返礼品展示のご案内

昨今の社会情勢を鑑み、恐れ入りますが本年も新盆各種商品の展示会は中止とさせていただきます。

なお、虹のホールきそ・グリーンファームきそにおいて、6月18日(金)より新盆提灯・返礼品展示を行います。

詳細は本誌裏表紙をご覧ください。ご注文はお早めに頂ければと思いますので宜しくお願いいたします。



## JA虹のホールきそ

長野県木曾郡木曾町福島6448番地1  
☎0120-23-2513 ☎0264-23-2513

## 介護センターからのお知らせ

介護保険が使える！

# 福祉用具がさらに充実！！



## 軽くて操作しやすい車いす

急なお出掛けや旅行に最適です。

## 入浴グリップ

浴槽の出入りや浴槽内での姿勢保持をしっかりサポートします。



店舗内の展示品を見ながらご相談いただけます。

### お気軽にご相談ください。

※JA共済地域・農業活性化促進助成金活用購入備品

ご相談・お申込み：JA木曾 介護センター TEL：0264-21-2113

## おたよりコーナー



令和3年4月中にいただいたおたよりから

年を重ねるたびに体力が落ち、今年は畑仕事は無理かと思っていたが、鍬や鎌を手に野菜を作る喜びと収穫する楽しみを味わいたくて、今年も何とか頑張ろうと思っています。

(奈良井：工藤さん 90才)

今年の桜はとても早く開花しました。私の記憶の中では桜に囲まれた入学式は初めてです。「桜咲いたら1年生〜♪」って歌えましたね。

(新開：星野さん 58才)

近所にヤギが2匹飼育されていて、JAのスーパーに行った時にいつもキャベツの葉を貰ってきて、ヤギの糞に孫と行きます。ヤギが私達の姿を見つけると、身を乗り出して早く早くとせかしてきます。

(上松：木田村さん 71才)

蛇ってあまり見たくない。でも春一番に見るのは縁起が良いらしい。見ました！岩の上でトグロ巻いてた。早すぎだよ！慌てて岩の下へ隠れた。何か良いことあるのかなあ。コロナ終息？かな。

(大桑：高橋さん 77才)

花壇の花々、道行く人達の目を楽しませてくれます。私はもちろん上機嫌。スイセン、チュウリップ、ビオラ、パンジー、芝桜、後から、おだまき、キンギョ草、ジャーマンアイリス、まだまだ咲きます。ランンキュラス、ペチュニア。

(大桑：今村さん 84才)

山奥で生活していると春は一斉にやってくる。まず福寿草、カタクリ、梅、水仙、桜、花桃が一斉に咲き誇るが、どの花もみな南に向けて咲きており？まだ朝夕は零下になる。霜にも負けず、今も満開である！

(南木曾：須合さん 75才)

JA住宅ローン

固定変動選択型20年固定

— 限定 —  
3  
億円

# セレクト20

— 変わらないという安心を —

新登場

特別金利キャンペーン

キャンペーン  
期間

令和3年  
12月30日  
まで

店頭金利  
20年固定  
年3.4%

適用金利

年 **1%**

三大疾病  
保障  
特約付

セレクト20は、20年間金利が一定です。20年間金利が変わらない、ということは、20年間の返済額が変わらないということです（元利均等返済をご選択の場合）。

ローン返済の20年間は、ご家族が共に過ごす20年間でもあります。安心の資金計画を長野県JAバンクが応援します。

- 左記金利はJA三大疾病保障特約付住宅ローン（サポート3）の金利です。
- 三大疾病保障特約を付保しない場合も金利は左記金利となります。
- 左記の金利はお取引内容等により店頭金利から最軽減した場合の適用金利（保証料別）です。
- 別途保証料がかかります（年0.08%～年0.40%）。
- 保証料込みの場合には適用金利に各保証機関の審査結果による保証率を上乗せさせていただきます。

令和3年4月1日より

ご融資期間

# 40年

の取扱いを開始!!

簡単審査はこちらから

仮申込み  
受付中!!



24時間  
申込可能



詳しくは、お近くのJA窓口またはローンセンターまでお問い合わせください。



## JAお役立ち生活情報

《注文・お問い合わせ》

JA木曾生活センター ☎23-2112

今年もご家庭で、身体にうれしいお漬物を作りませんか。

漬物用

# クミアイ 酒粕

変わらぬ品質

やっぱり信頼の  
クミアイ酒粕



セロリ、なす、大根、人参、きゅうり等、  
季節の野菜もおいしく漬かります。

### 奈良漬の漬け方

- 生瓜7～8本（約3.5kg）に対し酒粕3.5kgの割合でご利用ください。食塩はお好みでご使用ください。
- 生瓜を縦二つ割りにして種を除き、一日程度塩漬けた後、布で水を拭き取り陰乾しをします。
- 酒粕にみりん又は砂糖を混ぜて、瓜と交互にキッチン詰めます。
- 上手に漬けるコツは、漬かる素材より粕を多めに使用することです。

### 酒粕の健康効果

酒粕は血液中のコレステロール値を下げ、高血圧や糖尿病などの予防に役立ちます。糖分が脂肪に変わるのを防ぐため、ダイエット効果も。さらに肝臓の保護やアレルギー症状の改善など、うれしい健康効果をたくさん持っています。

規格	価格
3.5Kg ポリ袋入り1袋	<b>1,340円</b> (税込)
10Kg ダンボール入り1箱	<b>3,600円</b> (税込)



今回は女性部「さわやか教室」の寄せ植え(5/22)からの問題です。上と下の写真を比べると、3カ所の間違いがあります。挑戦してください。

①	②	③
④	⑤	⑥
⑦	⑧	⑨

※出題エリアNoは、左図の通りです。番号を確認のうえ、ご記入ください。

クイズの解答を募集します。

解答用紙は本誌9ページ下段の用紙を切り取り、答えとJAや広報誌への意見・要望を記入し、ご応募ください。

※ただし、お一人様一通の応募としてください。

正解者の中から抽選で12名の方に  
ミツカン調味酢「カンタン酢」(500ml)  
をプレゼント。

◎応募の締切 6月30日(水)

※印刷によるキズや汚れは関係ありません



おめでとうござい  
ます  
4月号当選者は  
湯川 厚義さん  
森下 喜義さん  
武居千恵子さん  
東野 幸夫さん  
可児寿美子さん  
ほか5名

5月号の答え ①・②・⑥でした。(間違い探しの答えは▶ここ)

暮らしを応援!!

毎日の暮らしに必要な日用品などをご自宅までお届けする宅配サービス

# JAまごころ宅配

～旬の食材やエコープマーク品を使ったお料理レシピ～

お申し込み・お問い合わせは  
JA木曾生活センター 0264-23-2112

## 桜えびと新玉ねぎのかき揚げ丼



一口メモ

桜えびは殻ごと食べるため、他のえび類に比べるとカルシウムやカリウムなどのミネラル類が3倍に増えるといわれています。特にカルシウムは牛乳の4～6倍程度になります。

赤い色素成分のアスタキサンチンは抗酸化作用、抗炎症作用があり、サプリメントやドリンク、化粧品などに多く使われるようになった注目の成分です。

### 作り方

- ① 新玉ねぎは薄くスライスします。
- ② ボウルに桜えびと①、コーン、あげらく天大さじ2程度を入れ、さっくりと混ぜます。
- ③ 別のボウルにあげらく天と規定量の水を入れて混ぜ、衣を作ります。
- ④ ②に③を少しずつ加え、混ぜ合わせます。
- ⑤ 揚げ油を170℃程度に熱し、④を食べやすい大きさに揚げます。
- ⑥ 青じそは縦半分にし、千切りにします。
- ⑦ 丼にご飯を盛り、⑥を散らしてから⑤を盛り付け、めんつゆを回しかけます。

### 材料 (2人前)

釜揚げ桜えび	40g	揚げ油	適量
新玉ねぎ	1/2個	青じそ	2枚
コーン	20g	ご飯	2人分
あげらく天	適量	めんつゆ	適量

組合員・地域のみなさまへ

令和3年の夏が来る

# 盆提灯新盆ギフト

6月18日(金)より

7月31日(土)まで

毎年恒例のセレモニーフェアは  
昨年同様開催を見合わせます  
商品の展示・予約は例年通りです  
ぜひお出かけください



## JA虹のホールきそ グリーンファームきそ



涼しげなブルーが  
夏らしいパブル灯



人気のルミナスLED  
美しく華やかな牡丹  
(百合・蓮もあります)



神道向けも

2021  
新作



雅行灯 (サクラ色塗)

家紋・家名入商品のご注文はお早目に!

虹のホールには、素麺・お茶・コーヒーなど  
ギフト返礼好適品が充実の品揃え!  
特別価格ご提供品をたくさん用意して  
お待ちしております!

商品は指定期日までにご自宅へお届け!

お供え菓子・果物・お花のほか、お集まりの席のお料理も承ります。



JA虹のホールきそ ☎ 0120-23-2513

□発行:木曾農業協同組合  
長野県木曾郡木曾町福島3807-1 ☎397-0001 ☎(0264)22-2128  
□発行人:代表理事組合長 田屋 万芳

〈ホームページ〉  
<https://www.ja-kiso.ijan.or.jp/>



2021.6月1日発行(印刷)木曾オールプリント(株)



環境に優しい再生紙とベジタブルインキを使用しています。



500円/1000枚/400g以上