



2021年応募入賞作品「高原野菜の育ち」(木祖村西山) 撮影者：池戸健二さん(上松町)

特集 第48回通常総代会開催

～地域になくてはならないJAとして、「不断の自己改革」に取り組む～

- 営農情報だより…(家庭菜園アドバイス) レタスの栽培について
- 小菊生産者募集のご案内
- 農薬危害防止運動実施中…農薬散布に気をつけましょう！
- 手軽に健康 手指体操…指の間こすりで体調スッキリ！
- 農作業機を装着した農耕トラクターの公道走行…免許が必要です！



※各ニュースには、SDGs（持続可能な開発目標）の17の目標を表示しています。

6月家畜市場、子牛平均前回下回る

6月3日 長野県中央家畜市場で定例4月市場が開催され、282頭の取引が成立しました。子牛全体の平均価格は前回4月市場より84,900円下げて745,250円（税込み）となりました。新型コロナウイルス感染症緊急事態宣言の影響で、業者の仕入れ意欲が減退したのが要因。コロナ禍で大きく下げた前年の平均価格よりは110,650円上回りました。雌子牛は123頭で、平均価格は前回より25,357円安い710,394円（同）。去勢子牛は159頭で、平均価格は前回より127,612円安い772,214円（同）と、大きく下げた取引となりました。



各地で稲作現地指導会、適期の生育管理徹底を

J A 農業生活部農事園芸課は、6月16日から7月1日まで木曾農業農村支援センターと合同で管内各地区巡回による稲作現地指導会を91会場で行いました。安全・安心な米作りをめざし、その地区にあった適期の生育管理の徹底について説明しました。昨年度は7月の長雨と8月の高温の影響による品質の低下がみられ、カメムシによる被害も多くありました。今年は気温の変化などによる稲の生育の遅れ、特に「水田のガス湧き」「藻の発生」に注意し、「斑点米カメムシ類」への対策や水管理をしっかり行うよう指導しました。



稲作現地指導会（大桑村殿中集会所）

米作り体験10年目に、大桑・やってみ隊

大桑村内で農業未経験者の若者が米作りを体験しようと発足したグループ「やってみ隊」（代表：田口美穂さん）が活動開始から10年目を迎え、5月30日に同村殿下の水田23aを借りてコシヒカリの苗を田植え機で植えました。メンバーは男女合わせて12人で、役場職員や会社員、J A 職員らが地域の農家や村農業委員、J A 営農アドバイザーの指導や協力で田起こしから収穫までの一連の作業を自分たちで行います。グループ代表の田口さんは「最初のうちは失敗もあり苦労も多かったが、あきらめることなく今年10年目を迎えた。遊休農地解消のために米作りで水田の維持につなげていきたい」と話していました。



田植え機を操作するメンバーら

中学3年生、車いす体験で介助など学ぶ

6月8日 J A 木曾介護センターは、木曾町中学校3年生を対象に木曾町社協と合同で行っている「高齢者や障害者の身体と心を理解する疑似体験と車いす介助の方法」を学ぶ体験学習を指導しました。車いす体験の指導を担当する介護センター職員が、車いすの仕組みや操作上の注意について説明し、特に乗る人の不安を思いやり、こまめに声掛けをしながらゆっくりと操作することの大切さを教えました。生徒たちは二人一組で操作と乗車を交互に体験し、車いすの介助操作では「段差のある所での細かい操作が難しかった」と話していました。



でこぼこ道に見立てたマットでの車いす介助体験





女性部だより



さわやか教室

「簡単スマホ教室」開催 基本やLINE等の使い方学ぶ



6月17日 木曾文化公園の会議室でスマートフォンの基本操作やアプリの使い方などを学ぶスマホ教室を開催しました。それぞれのレベルに合わせた初級と中級の2コースに分けて行われ、部員29人が参加しました。ドコモショップ木曾店の講師スタッフが電話やメール、カメラ、アプリ、LINEの使い方など6つの班に分けて教え、自分のスマホを操作しながら学びました。

「家の光」を活用した 簡単料理メニューを作る



6月8日 木曾町文化交流センター内調理室で、「家の光」掲載レシピを活用した簡単な料理教室に部員5人が参加しました。メニューは「アジの炊き込みご飯」「トマトと豆腐のかきたまスープ」「牛肉とキノコのチャプチェ」など6点。普段なじみのない韓国料理にも挑戦し、興味をもって楽しく作りました。

「寄せ植え」を学ぶ



5月22日 虹のホールきそで午前と午後の2班に分かれて寄せ植えを学びました。部員35人が参加しました。JA葬祭フラワーセンターの講師より植え方や花の管理などを教わりました。使った花材はマーガレット、バーベナ、ゼラニウム、フリサンセマム、アイビーの5種類。参加者は、色合いや高さのバランスを考えながら鉢に苗を植え付け、寄せ植えを仕上げました。

支部活動

6月20日 上田支部

ほう葉巻作り



場 所：熊沢公民館
参加者：19人

木曾地域の郷土食であるほう葉巻を作ろうと同支部の活動として初めて企画しました。部員それぞれが作業を分担し合い、約200個のほう葉巻と笹団子約60個を作りました。出来上がったほう葉巻などは各自の家庭に持ち帰って味わいました。

秋頃にはそば打ち体験を行う予定です。

6月14日 奈良井支部

ほう葉餅作り



場 所：奈良井公民館
参加者：10人

毎年恒例のほう葉餅作りを行いました。前日のほう葉取りから準備を始め、当日は部員それぞれに作業を分担しながら、和やかに楽しく過ごし、美味しいほう葉巻が出来上がりました。作ったほう葉餅は約500個で、木曾の季節のお菓子として親戚や知人に届けたり、家庭用に持ち帰りました。

6月11日 大桑支部

総会と健康体操



場 所：南部支所
参加者：13人

総会での協議終了後、体力などの衰えによる「フレイル（虚弱）」予防のための健康体操をJA生活指導担当者の指導で行いました。椅子を使った簡単な運動で、普段あまり使わない身体の筋力アップのトレーニングを行い、最後は「信濃の国」の音楽に合わせたリズム体操で楽しく運動することができました。

第48回 通常総代会開催

「地域になくてはならないJAとして、「不断の自己改革」に取り組む」



5月28日、第48回通常総代会を木曾文化公園文化ホールで行いました。昨年に続き新型コロナウイルス感染拡大防止の観点から、書面議決権の行使を呼びかけ、総代501人のうち、本人出席65人、書面出席422人の総代が出席しました。令和2年度の事業報告、3年度事業計画、事業拠点再編計画に伴う定款の変更、「不断の自己改革」取り組み宣言など全6議案を可決しました。また、「食料安全保障の確立に向けた緊急決議」を提案し承認しました。

組合員との対話活動を継続し、農業所得増大、地域活性化に尽力

冒頭挨拶した田屋万芳組合長は、コロナ禍や異常気象の影響、規制改革推進会議の改革圧力の懸念などで、今後もJA事業活動や経営に厳しい環境にあることに触れ、「3カ年計画の最終年度として、自己改革をさらに進めながら持続可能なJA経営基盤の確立をめざし、なくてはならないJAと評価されるよう、農業所得の増大、農業生産の拡大、地域の活性化に向け、組合員の皆さんと対話活動を継続しながら、役員員一丸となって取り組んでいく」と決意を述べました。

令和2年度当期末処分剰余金、計画を上回る

2年度はあらゆる場面で新型コロナウイルス感染症の影響を大きく受け、恒例の催事を中止せざるを得ない異例の展開となりました。

第48回通常総代会提出議案

- 第1号議案
令和2年度事業報告、剰余金処分案の承認について
- 第2号議案
定款の変更について
- 第3号議案
共済規程の変更について
- 第4号議案
「不断の自己改革」取り組み宣言について
- 第5号議案
令和3年度事業計画並びに収支計画の設定について
- 第6号議案
令和3年度における理事及び監事の報酬決定について

生産販売事業はコロナ禍の影響で花きと畜産の販売高が減少したものの、主力品目の「御嶽はくさい」が高値で推移し、インゲンも高値安定取引となるなど野菜販売高が前年を大きく上回りました。

金融共済事業は、長期にわたる金融緩和政策の影響のもと、個人貯金の増勢に努めるとともにコロナ感染症対応資金の貸出等で組合員の生活や事業の支援に取り組み、共済事業

は感染対策を徹底して保障点検運動を展開しました。

コロナ禍に翻弄され事業計画の達成が厳しい環境の中、2年度の決算については、事業総利益12億3千万円（計画比96・6%）経常利益は92百万円余（同119・3%）、当期未処分剰余金154百万円（同115・1%）を計上しました。

令和3年度事業計画 基本方針

JA木曾3カ年計画の最終年度となる3年度は地域になくはならないJAであり続けるために、組合員



議長を務めた田中良一さん（左・三岳）と南直さん（右・王滝）

との対話を通じて「事業拠点再構築計画」を着実に実践し、「不断の自己改革」で持続可能なJA基盤の強化に取り組み、次の3つの重点目標の達成をめざします。

- ① 担い手の生産意欲の向上につながる支援と、未来を担う農業者の維持・拡大
- ② 多面的相談機能の向上による地域とのつながり強化
- ③ 総合事業を支えるJAの経営基盤強化

総代からのご意見・ご質問等

令和3年度事業計画に対する質疑において、出席総代から次のようなご意見等が出されました。

- ・赤字となつている農業関連事業部門の改善策について
- ・米の減反政策や価格低下、米の消費拡大、食料自給率向上に関する農政に対する改善要望について
- ・本年10月に統合される現在の支所の運営体制について
- ・准組合員の組合運営への参画について
- ・新たな野菜主要品目の取り組みや販路確保に対する県・町村との連携強化への要望

・組合員の立場に寄り添った事業運営と組織体制づくりへの要望等

農政問題や生産販売事業の運営、事業拠点再編計画など多岐にわたるご意見・ご要望をいただきました。

農業関連事業部門の改善や新たな販売品目の取り組み、労働力支援による出荷販売数量の増加への取り組み、地域特産品の開発や販路確保などを含め、担い手との対話に基づき農業者の所得向上につながる事業活動に努めてまいります。

JA木曾はかねてより支所運営の中で准組合員の皆さまにもご協力いただいた支所運営を行っており、今後も継続してまいります。

また、当初より組合員のご協力とご理解のもとに進めてまいりました支所再編については今後最終段階として新たなJA木曾の体制づくりをすすめます。

今後、JA木曾は地域農業とくらしを守るため、農業生産基盤の強化、地域の農業振興など、組合員の声を聞き、各事業を通じての地域貢献をめざして、組合員と地域に必要とされるJA運営を積極的に進めてまいります。

総代会表彰式（敬称略）

《令和2年度受賞者》

★退任理事及び監事への功労表彰

【特別功労賞】

高橋 徳

【功労賞】

倉本 市雄

西村 篤代

寺田 光子

早川 親利

古田 正一

千村 稔

横井 勝美

瀬脇 進

倉本 岩雄

★退任部長への感謝状

久保寺益美

★JA事業功労者への感謝状

（故）池口 栄吉

★定年退職者への感謝状

中澤 明男

《令和3年度受賞者》

★退任理事への功労表彰

寺平 栄

★定年退職者への感謝状

河口 学

渡澤 喜浩

松原 宜子

古畑 公男

小林 広昭

吉原 貴子

営農情報たより



ご相談・お問い合わせは 農業生活部 農事園芸課 ☎(0264) 22-2128 農事園芸課 大屋 聡

家庭菜園アドバイス

レタスの栽培について

サラダ野菜の王様、レタスの栽培方法についてご紹介します。
レタスには玉レタス、リーフレタスがあります。リーフレタスは結球しないタイプで、栽培期間が短く、管理も少ないため初心者の方にお勧めです。

① 畑の準備 (図2、3)

- ・畑は水はけが良いところを選びます。
- ・レタスはキク科のためキク科の栽培が続かないようにします。前作がキャベツ、はくさい等のアブラナ科の場合は続けて栽培できます。
- ・1～2週間前には畑に堆肥、元肥を入れ耕起します。施用量は以下のとおりです。

《1m²当たりの施用量》

堆肥	2～3kg
苦土石灰	100g
BBN552号	100g

※BBN552号：窒素・リン酸・カリウムを含む化成肥料

施肥が多くなりすぎると玉の締りが甘くなったりしますので注意してください。

- ・畝は畝幅を90cm、株間は30cmになるようにし、黒のポリマルチを張ります。

② 種まき、植え付け

- ・種まき時期は8月中下旬です。
- ・ポット、セルトレイを使って育苗(図1)もありますが、直播きでも可能です。
- ・直播きの場合は植穴に3～4粒をまきます。
- ・本葉が出てきたら間引きします。
- ・ポット、セルトレイ苗の場合には本葉が3～4枚の時に植え付けます(図4)。

※レタスは好光性種子(発芽に光を必要とするタネ)のため、種をまいた後は土を被せすぎず、かなり薄く被せます。

③ 管理・収穫

- ・乾燥していたら水やりをしますが、水のやりすぎは病気を招くので注意してください。
- ・玉レタスの場合には手で押して玉が締まった感じがしたら収穫します。
- ・リーフレタスは丈が25cm程度になったら収穫します。玉を全部切り取る方法もありますが、外葉から少しずつかき取ると長く収穫を楽しむことができます(図5)。

図1 苗作り

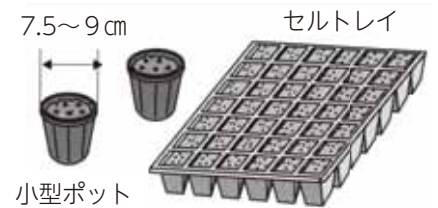


図2 施肥・耕うん

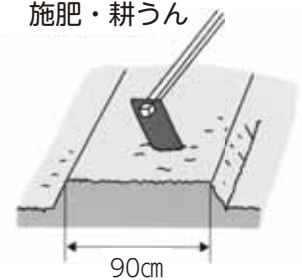


図3 マルチ張り

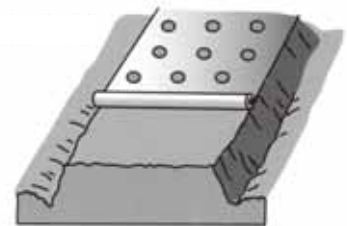


図4 植え付け

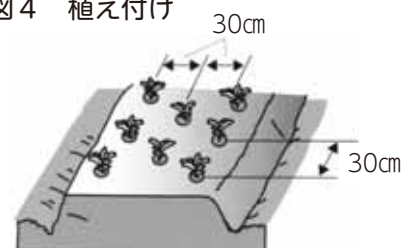
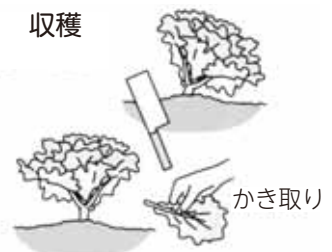


図5 収穫



<参考資料・図> ①タキイ種苗「野菜栽培マニュアル レタス」
<https://www.takii.co.jp/tsk/manual/retasu.html>
②J A新聞連「J A広報通信・あなたもチャレンジ! 家庭菜園」

農事園芸課からのお知らせ



市場出荷用

小菊生産者募集のご案内

当JAでは来夏出荷用の小菊生産者を募集しております。
栽培も容易でどなたでも取り組みやすく、収入も安定しておりますのでこの機会にチャレンジしてみたいはいかがでしょうか？

つきましては、下記により出荷直前のほ場を見ながらの新規生産者向けの説明会を開催いたしますので是非ご参加ください。

記



新規生産者小菊栽培講習会（昨年）

- 開催日：7月22日(木)
- 時間：10時30分（10時20分 大桑道の駅トイレ前集合）
- 場所：大桑村内ほ場
- お問い合わせ・お申し込み先：JA木曾 農業生活部 農事園芸課（☎22-2128）

6月～8月「農薬危害防止運動」実施中！

農薬を知る。理解する。適正に使う。

農薬散布に気をつけましょう

- ①風のない時を選んで散布
農薬の飛散の最大要因は「風」です。
- ②散布の位置と方向に注意
農薬は対象とする作物だけにかかるようにできるだけ作物の近くから散布しましょう。
- ③散布機の圧力と風量は適切に
圧力が高くなると細かい粒子が発生し、飛散しやすくなるので、圧力は低めに抑えましょう。
- ④散布水量は適切に
作物のない所ではノズルを止める、葉面が濡れたらそれ以上散布しないなど、無駄な散布をしないようにしましょう。
- ⑤適切なノズルを選びましょう
飛散の少ないノズルに切り替えることも効果的です。
- ⑥遮蔽シート・ネットの設置も効果的

① 飛散の少ない剤型
飛散低減ノズルを使用

② 十分な時間の余裕をもって幅広く周知

農薬は周りに配慮し 正しく使用

飛散防止

③ 防除機器・散布装置の機能や性能を正しく理解

④ 周りに影響が少ない天候や時間帯を選択

https://www.maff.go.jp/j/nouyaku/n_tekisei/ 農薬の適正使用 農林水産省 検索

農薬を知る。理解する。適正に使う。令和3年度農薬危害防止運動
農林水産省・厚生労働省・環境省・都道府県共催



詳しくはこちら

秀作

- ① 育苗のハウスに朝日差し込みて水まく筒先に虹のたちたり
日義 越取 思正子
 - ② 白々とまたたびの葉は色変えて梅雨入り告ぐるを見つつ看取れる
木祖 佐々木 千代子
 - ③ 在りし日は花見に集ひし伯父の家住む人のなく枝垂れ桜咲く
日義 神村 裕子
- 【選評】 ①育苗をする農家さんの作品。確かな描写で、農事の一コマを生き生きと詠つてよい。農業を楽しむ、前向きに捉えている。
②木天蓼と梅雨入り、そして、長くなつた老老介護との取り合わせがよく、愚痴にならずに淡々と詠つて尊い作品。
③枝垂れ桜にかつてを偲ぶ作者。調べがよく、下句に情感が籠る。

佳作

- 健康に良いと植えしが一株の行者ニンニク畑一面に
奈良井 工藤 勇三
- 荒らすまいと心に決めし畑の草取りて南瓜の苗植えつける
木祖 安原 富貴子
- ワクチンの効果あるやと思へどもいのいちばんに申し込みせり
木祖 田上 二枝
- 田植機の衰へし分夕光を使ひきるまで幾日手植えす
新開 池井 十与子
- どきどきしコロナワクチンの接種待ち一回目終ゆほっと一息
開田 嶽見 和子
- 雨上がり緑清しき山肌を霧立ち昇る寢覚ノ床や
上松 古田 澄子
- 「シャボン玉が高く飛んだ」と幼き日に言ひるし男の子教職に就く
上松 原 ぎよ子
- 汚染水を海に流すと為政者言う石牟礼道子の『苦海浄土』思う
上松 野口 英作
- 想ひ出を一生かけて紡ぎ行かむ奇跡の如く君に巡り合ひ
上松 藤原 邦子
- 開くことの叶はぬ蕾を抱きつつ老石楠花に春は開けゆく
大桑 科野 八重
- 枝先にオオルリ止まり手招きし夫を誘いて鳴くを待つなり
大桑 高橋 志げ子
- 木曾の味と今年も送りし朴葉巻「美味しかった」の便りは嬉し
大桑 池口 剛代

短歌募集

※一人ハガキ1枚に未発表作品2首以内を記入し、住所・氏名・電話番号を明記のうえ、下記へ投稿してください。
【投稿先】〒397-0001 木曾郡木曾町福島3807-1 「JA木曾本所企画管理部 JA歌壇 係」行
【編集の都合により、7月末日までの到着はがきにて選考いたします。《9月号掲載作品を募集中です》】

- 野菜苗区画に論争爺と婆
風渡る田の面に揺るる濃き新樹
ワクチンの接種を終へて五月晴
身の丈に合はす暮らしや更衣
園児等の歌声高く新樹光
父と子の菖蒲の鉢巻菖蒲の湯
風強し霾る街に救急車
新緑に一番電車潜り込み
アカシヤの道を登れば母校跡
腰のばし腰をたたいて草を刈る
藤棚の下で戯る子供達
皺の手で勢ひを増す草をひく
蕨採り会へぬ家族に送りけり
花桐や古き箆笥を大切に
知り合ひの猫に無視され春愁ふ
散歩道時々風の薄暑光
月籠客無き駅に電車来る
欠けてなほ八十八夜の今朝の月
蛙鳴く水田を染める茜雲
初蕨母の墓前に先ず供へ
リズムめく手さばきの良き新茶摘む
裏庭の著莪の花咲き競いけり
- | | | | | | | | | | | | | | | | | | | | | |
|----------|-----------|---------|----------|----------|-----------|-----------|----------|-----------|-----------|------------|----------|----------|------------|----------|-----------|----------|----------|-----------|----------|----------|
| 上松 久保田 隆 | 上松 徳原 義一郎 | 上松 村仲 徹 | 福島 和田 迪子 | 上松 武居 和江 | 日義 手塚 フサ子 | 上松 石田 なつ子 | 上松 高柳 和義 | 大桑 垣外 安喜子 | 奈良井 工藤 勇三 | 南木曾 山田 富美子 | 上松 堀川 悦子 | 開田 梅戸 幸子 | 木祖 佐々木 千代子 | 大桑 加藤 孝治 | 新開 奥原 まさ代 | 木祖 岩原 政広 | 大桑 池口 剛代 | 南木曾 藤原 剛勝 | 大桑 樋田 平好 | 大桑 古根 道子 |
|----------|-----------|---------|----------|----------|-----------|-----------|----------|-----------|-----------|------------|----------|----------|------------|----------|-----------|----------|----------|-----------|----------|----------|

【選評】

- 隆さん……野菜苗を植えるに二人のやりとりが聞えて来そう。何をどこへ……。決定して仲良く植えたことでしょう。論争が面白い。
- 義一郎さん……田の面に新緑の樹が揺れてる景。都会では見られない爽やかさがいい。
- 徹さん……コロナの接種受けてない人、2回受けた人いろいろ。接種を終り五月晴のように安堵されている様子。

選者の一句 連なれる山の鋭角緑さす

俳句募集

※一人ハガキ1枚に未発表作品3句以内を記入し、住所・氏名・電話番号を明記のうえ、下記へ郵送してください。
【投句先】〒397-0002 木曾町新開2795-2 「古坂 房 先生」宛
【締切日は設定しません、いつでもご投句ください。《毎月発表しています》】



手軽に健康 手指体操

健康生活研究所所長
堤 喜久雄

指の間ごすりで体調スッキリ！

日本の夏は高温多湿で水分が不足しやすく、その一方で冷たい飲み物の取り過ぎにも気を付けたいもの。体の水分代謝が悪くなるなど、むくみや胃腸不良、重だるさなど、すっきりしない症状が出ることも。

今回は、八邪(はちじゃ)というツボを刺激する体操を紹介します。指と指の間にあるツボは両手を合わせて8カ所あり、まとめて八邪と呼ばれます。八邪は東洋医学では気が滞りやすい場所と考えられており、

刺激を与えることで代謝や気の巡りが良くなるといわれます。やる気が出ないときや眠気を覚ましたいときにも効果的。簡単なのでパソコン作業の合間やおしゃべりしながらなど、気付いたときにやってみると良いでしょう。

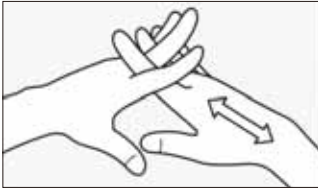


八邪の位置。指の間の水かき部分(手の甲側)にあります。

ツボの刺激で気の巡りを良くする



(1)指を伸ばして両手の指の間を合わせます。八邪同士が合わさるように。



(2)右手を上下に動かし、八邪を軽くたたくように根元までこすります。



(3)次に左手を上下に動かし、八邪を軽くたたくように根元までこすります。



(4)両手を同時に動かしてこすります。気持ち速めのリズムで繰り返し、(1)~(4)を各30秒程度行いましょう。



お天気カレンダー

気象予報士(株式会社ハレックス)

檜山 靖洋

線香花火

梅雨が明けると夏本番です。例年7月後半に梅雨明けの地域が多くなります。お盆を過ぎると朝晩中心に夏に陰りが見えてきます。盛夏と呼べる期間はだいたい2〜3週間と、日本の夏は短いものです。

真夏の夜に静かに線香花火を楽しむのも良いですね。線香花火は火花の散り方が四つのステージに分けられます。初めは「牡丹」。牡丹が咲き誇るように火花が力強く飛び出します。次は「松葉」。激しく直線的に火花が飛び出すさまが松の葉に例えられています。火花の勢いが弱まると、「柳」の葉のようにしなだれるようになります。最後は菊の花びらが散るように火花が落ちる「散り菊」です。線香花火は春から秋への歩みを表現しているかのようで、最後は燃え尽きるまで長く余韻を残します。

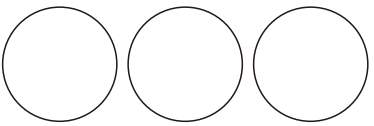
線香花火を見ながら、季節の移ろいに思いをはせてみませんか。

きりとり線

おもて 14ページ「頭の体操 まちがいさがしに挑戦」解答用紙

7月号 No.389

答え(番号)



〒 _____ ☎ _____

ご住所 _____

お名前 _____ 男・女 _____

- *応募の締切 8月2日(月)
- *ご応募は、お1人様1枚を有効とさせていただきます。用紙が足りない場合は各支所窓口にご用意しておりますのでお尋ねください。
- *ご記入いただいた個人情報は、景品の発送以外には使用いたしません。
- *ご意見ご要望や情報は、クイズの解答に関係なくこの用紙のウラをご利用ください。

こちらの用紙を切り取っていただきJA木曾本支所窓口およびA・コープきそ店備え付けの応募箱へお出しください。

JAからのお知らせ



JAバンク休日ローン相談会のお知らせ

休日にゆっくり相談したいという地域の皆様のニーズにお応えして、休日ローン相談会を開催いたします。住宅・マイカー・教育など、ローンのことなら何でもJAにご相談ください。

- 開催日 7月18日(日)・8月1日(日)
- 場所 ローンセンター
(中部支所内〈旧 木曾福島支所〉)
- 時間 10時～15時

JAバンク 年金相談会のお知らせ

年金の専門家が分かりやすく相談に応じます。ご相談には基礎年金番号通知書(夫婦)、年金定期便(夫婦)、雇用保険被保険者証、印鑑をご持参ください。

- ・7月15日(木) 王滝支所
 - ・8月19日(木) 南部支所(旧大桑支所)
- 相談時間 10時～15時30分(王滝支所は15時まで)

インターネットで年金相談会
予約受付中！
JA木曾のホームページより
予約できます。



理事会だより

●6月28日(月)開催

【協議事項】

- ①5月末(第1四半期決算)事業現況について
- ②木曾地域振興(株)第1四半期決算の状況について
- ③主たる事務所及び従たる事務所の所在地変更について
- ④固定資産の取得について
- ⑤令和2年度ディスクロージャー誌について
- ⑥諸規程の改正について
- ⑦JA木曾定期性貯金担保資金貸出要領一部改正について (ほか)

【報告事項】

- ①業務一般経過報告について
- ②組合員の状況について
- ③経営状況に関する事項の報告について
- ④自主(自店)検査結果について(4月・5月)
- ⑤内部統制報告について
- ⑥農業生活・金融・共済各事業報告について
- ⑦第1四半期余裕金運用状況について (ほか)

虹のホールきそからのお知らせ

■「なんでも相談会」開催ご案内

- ・場所：JA虹のホールきそ
- ・時間：9時～17時

開催日	7/12(月)	7/18(日)	7/24(土)	7/30(金)
	8/5(木)	8/9(月)	8/15(日)	

■新盆展示会について

この夏に新盆を迎える皆さま、ご用意はお済みでしょうか？虹のホールでは盆提灯・新盆ギフトを展示中です。家紋・家名入り商品のご注文も、まだまだ間に合います。展示は7月31日まで、虹のホールとグリーンファームで(ギフトは虹のホールのみ)行っています。お花・お料理・お供え等の配達も承ります。新盆のご用意は、安心・便利な虹のホールへどうぞ。



JA虹のホールきそ

長野県木曾郡木曾町福島6448番地1
☎0120-23-2513 ☎0264-23-2513

きりとり線

う ら

「頭の体操 まちがいさがしに挑戦」解答用紙

1、JAや広報誌へのご意見・ご要望(どんなことでも、お聞かせください)

.....
.....

2、身近な出来事・話題など、情報をお寄せください(広報誌にて紹介させていただく場合がございます)

.....
.....

ご存知
でしたか？



トラクターをお持ちの組合員さまへご連絡します。

農作業機を直接装着した農耕トラクターの 公道走行が可能になりました。

公道走行には必ず免許が必要です！

■公道走行に必要な免許



幅1.7m以下

小型特殊・普通免許で運転可能

作業機装着後



幅1.7m超え

大型特殊免許で運転可能

農耕トラクター使用者は、一定の条件等を遵守することで、直装作業機（ロータリー等）を装着したままの道路走行が可能となります。（令和2年3月8日道交法改正）

一定の条件とは？

- ①車両幅の確認
- ②免許の確認
- ③灯火器の確認
- ④転倒安全性の確認

■ご注意ください！

一定の条件をすべて満たすことで、初めて公道走行が可能となります。
交通違反にならないよう、各自必要な対応をお取りください。

※詳しくは、各営農資材センター、地方運輸局で確認してください。

農水省ホームページ「作業機付きトラクターの公道走行について」もご覧ください。▶



おたよりコーナー



令和3年5月中にいただいたおたよりから

＊香しき五月＊色とりどりの美しい花や緑に癒されながら、マスクもつけずにかわいい孫と畑に種をまき、“いつ苗が出てきてくれるかなー”と楽しみに待てる日々が、のどかに暮らせる田舎ならではのしあわせだナーとつくづく感じます。

（木祖：神出さん 67才）

夫が性懲りも無くネギ作りに挑戦!! 以前猿に荒されてさんざんだったのに…。ネットをかけ、荒されないようにしてるけど…。又同じ事がおきたら、立ち直れないかも…。

（新開：堀川さん 年齢不詳）

最近、職場の仲間でもウォーキングのネットイベントに参加しました。毎日一生懸命歩いています。健康のために効果絶大です。

（日義：郡上さん 58才）

ミニ菜園にトマトやピーマンを植えました。きゅうりは「さつきみどり」という品種です。ボン・キュッ・ボン!! な実がなるのかな？（笑）「みどりさん」と呼んで水やりをしています！

（王滝：島崎さん 52才）

最近、キジの鳴き声をよく聞きます。先日、畑にいたら、オスのキジがすごい勢いで走り去り、その後を2羽のメスが追いかけていきました（三角関係?）。またある日、1羽のオスがトボトボと歩いていました（ふられてしまったのかしら?）。恋の季節、いろんな事がありますね。

（王滝：富井さん 62才）

私は主人が亡くなって、畑を初めて耕して、半日寝込みました。でも、今は楽しくやっています。去年農協でのじゃがいも（モグラ、ネズミに）食べられました。どこにでも居らしく、困ったものです。

（大桑：半坂さん 79才）

グリーンファームだより

下記掲載商品以外にも各種取り揃えております。

(価格は税込みです)

【防虫スプレー】

衣類防虫ケア

ファブリックケアミスト

スプレーするだけで衣類・布製品をケア。

280ml **700円**



100%天然由来の虫よけ

ナチュラルポタニカルスプレー

服、帽子、スニーカー、ベビーカーなどに。

130ml **700円**



虫よけローション

サラテクト&moist

お肌のキレイを守る、スキンケア発想の虫よけローション。

150ml **580円**



【日よけ帽子】

EVA笠帽子迷彩

五徳が着脱可能！洗えるから清潔で快適。

1,490円



遮光日よけ付き帽子

炎天下での作業時の日よけ対策に。日よけのタレ付きで首回りも日差しから守ります。

2,220円



紳士通芯草カウボーイ

農作業やガーデニングなどの屋外作業での日よけ対策に。

761円



【園芸用品】

ステンレスウェーブカット木短柄

地面に這った草や目地などの除草作業に。

640円



ニトリル背抜き手袋

パワーグラブ ZERO レッド

耐油性、突き刺し、引っ掻きに強い！

208円



フィールドカード



1,680円

作業イス らくだるー



930円

7月のお休み：31日(土)…棚卸し休業 定休日：毎週水曜日

営業時間：午前8:30～午後5:30 グリーンファームきそ ☎22-3061

介護センターからのお知らせ

長距離にも対応！
充実装備の本格的電動車いす登場！

現在展示中!

ハンドル型電動車いす S141

レバーと
ハンドルで
シンプル操作

ポジション
調整で
身体フィット

回転座面で
乗り降り
らくらく

ポジション調整で身体にフィット!



利用者の好みの角度に合わせて、運転しやすいポジションに調整が可能。

シート回転で乗り降り楽しく!



レバー操作で座面シートを45°または90°回転できます。また、肘掛けも跳ね上げられます。

わかりやすいコントロール部



スピードレバーを押すと加速、戻せば止まる簡単操作。自動車の運転経験がなくてもすぐに運転できます。



フランスベッド

介護 一般
レンタル レンタル

安心の TS マーク取得済み
国家公安委員会の型式認定試験合格!



道路交通法令などに定められている基準を満たし、国家公安委員会から型式認定を受けています。

■各部サイズ：バックサポート/38cm、前輪10inch、後輪10inch ■バッテリー容量：12V、30.6Ah(5時間率)×2完全密閉式、満充電時連続走行距離：約24km(走行条件により連続走行距離は変わります) 充電時間：7時間
■実用安全登坂角度：10°、段差乗り越え高さ：助走あり4cm、助走なし2.5cm、最小回転半径132cm ■本体重量：92kg(バッテリー含む)

ご相談・お申込み：JA木曾 介護センター TEL：0264-21-2113

サマーキャンペーン2021

2021年6月1日(火)～8月31日(火)

①よりぞう
たためる保冷バッグ



②縁起柄
涼風扇子



③涼感
ネッククーラー



◆キャンペーン期間中、下記のご契約をいただいた方に、いずれか1個(※)をプレゼント!

- 定期貯金(期間1年以上、預入額10万円以上)の新規ご契約
- 定期積金(期間1年以上、契約額6万円以上)の新規ご契約
および増額継続(同期間以上、月々1,000円以上)のご契約
- 新規年金・給与振込、JAカード、JAネットバンク、各種ローンの新規ご契約

※他のキャンペーン商品(イベント貯金等)との重複は致しかねます。
※いずれの景品もなくなり次第、終了とさせていただきますのでご了承ください。
※詳しくは、お近くのJA木曽金融窓口へお問い合わせください。



JA木曽

JA組合員の皆さまへ

県内の協同組合が連携し、「健康づくり」のきっかけとして「信州まるごと健康チャレンジ」をご案内しています。多くの県民の皆さまのご参加をお待ちしております。

気軽にできる健康づくりで **健康寿命を伸ばそう!**

信州まるごと 健康チャレンジ2021

参加費
無料

チャレンジ期間:8月1日～11月30日のうち60日間
結果提出締切:2021年12月15日

《コースを選んで60日間実行しよう!参加者には抽選でステキなプレゼント》



- | | | | |
|-------------------|---------------------|----------|-----------------------|
| 1 つづけよう
「減塩生活」 | 2 いいこといっぱい
早寝早起き | 3 きっぱり禁煙 | 4 お酒は上手に |
| 5 運動習慣をもつ | 6 バランスの良い食事 | 7 あいうべ体操 | 8 だれかとおしゃべり |
| | | | 9 じぶんで決めよう
マイチャレンジ |

信州健康
チャレンジ
倶楽部

ご登録の
方に

- 役立つ健康情報や応援メールが届きます
- 登録の方に抽選でステキなプレゼント差し上げます
※プレゼントの締切は令和3年9月30日(木)



参加方法は専用ホームページから▼
<https://shinshu-kenkou.com/>



主催 信州まるごと健康チャレンジ2021実行委員会/長野県協同組合連絡会
お問合せ先 【長野県生活協同連合会】 ☎026-261-1380
【JA長野中央会 総合企画室】 ☎026-236-2016

※厳正なる抽選のうえ、当選者を決定いたします。なお、当選者の発表は、賞品の発送をもってかえさせていただきます。

抽選で5名様は **血圧計** (イマージュ)

抽選で400名様は **オリジナルタオル** (イマージュ)

報告ハガキ提出者の中から **プレゼント!!**



今回は女性部奈良井支部が毎年恒例で作るほう葉餅（6/14）からの問題です。上と下の写真を比べると、3カ所の間違いがあります。挑戦して下さい。

①	②	③
④	⑤	⑥
⑦	⑧	⑨

※出題エリアNoは、左図の通りです。番号を確認のうえ、ご記入ください。

クイズの解答を募集します。

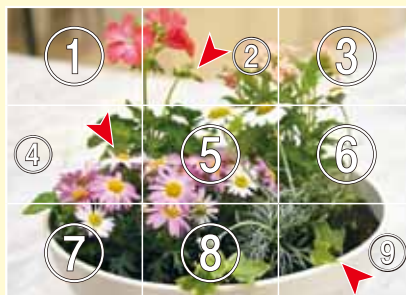
解答用紙はJA木曾本支所窓口または本誌9ページ下段の用紙を切り取ってご利用ください。答えとJAや広報誌への意見・要望を記入し、ご応募ください。※ただし、お一人様一通の応募としてください。

正解者の中から抽選で8名の方に虫よけ「アース サラテクト」(200ml)をプレゼント。

◎応募の締切 8月2日(月)

※印刷によるキズや汚れは関係ありません

頭の体操
まがいがいさがしに
挑戦!



おめでとついでに
5月号当選者は
安原ケサ代さん
堀川昇子さん
森口政子さん
田上三千代さん
木戸信子さん
5名

6月号の答え ②・④・⑨でした。(間違い探しの答えは▶ここ)

暮らしを応援!!

毎日の暮らしに必要な日用品などをご自宅までお届けする宅配サービス

JAまごころ宅配

～旬の食材やエコープマーク品を使ったお料理レシピ～

お申し込み・お問い合わせは
JA木曾生活センター 0264-23-2112



一口メモ

今や全国区となった「ゴーヤ」。もともとは沖縄県を代表する食材です。ゴーヤはきゅうりやトマトの5倍以上のビタミンCを含みます。そして、苦み成分の「モモルデシン」は胃腸の粘膜を保護したり食欲を増進する効果、神経に働きかけて、気持ちをシャキッとさせる効果もあると言われています。

ゴーヤの苦みが苦手な方は、塩もみ、塩と砂糖をもみ込む、水にさらす、サッと茹でるなど苦みを和らげる方法をお試しください。

うなぎとゴーヤの甘辛炒め

作り方

- ① ゴーヤは縦半分に切り、種とワタを取り除き、薄くスライスします。
- ② うなぎ蒲焼きは8等分程度に切ります。
- ③ うなぎ蒲焼きのたれとAを合わせます。
- ④ フライパンにごま油を熱し、①を炒めます。
- ⑤ 全体に油が回ったら②を加えて炒めます。
- ⑥ 全体に火が通ったら③を回し入れて味を調え、白ごまを振りかけます。

材料 (2人前)

うなぎ蒲焼き(カット) … 1枚
 ゴーヤ …… 1/2本
 ごま油 …… 大さじ1
 白ごま …… 少々
 A 酒 …… 小さじ1
 しょうゆ …… 小さじ1

□発行:木曾農業協同組合
 長野県木曾郡木曾町福島3807-1 〒397-0001 ☎(0264)22-2128
 □発行人:代表理事組合長 田屋 万芳

〈ホームページ〉
<https://www.ja-kiso.iijan.or.jp>



2021.7月1日発行(印刷)木曾オールプリント(株)



環境に優しい再生紙とベジタブルインキを使用しています。

